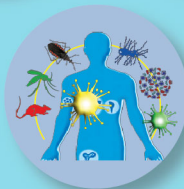
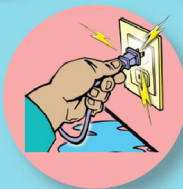




กรมป้องกันและบรรเทาสาธารณภัย  
กระทรวงมหาดไทย

# รู้ทันป้องกัน หตุตสรงงไฟ



"ป้องกันไฟเชิงุบุงบับนเทินทุงกเมือเทิดไฟพิบัต"



# ໄພແລ້ງ

ໄພແລ້ງ ທີ່ເກີດຈາກການຂາດເຂີນນໍ້າເປັນເວລາດົນນານເຮັດໃຫ້ເກີດບັນຫາຄວາມແຫ້ງແລ້ງ ແລະ ສິ່ງຜົນກະທົບຕໍ່ຊຸມຊົນ ແລະ ພື້ນທີ່ປູກຝັງ, ໂດຍໄພແລ້ງທີ່ເກີດຂຶ້ນໃນປະເທດໄທ ສ່ວນໃຫຍ່ ແມ່ນເກີດຈາກປະລິມານໜ້ອຍກວ່າປົກກະຕິ ຫລື ຝົນຕົກບໍ່ຖືກລະດູການເຮັດໃຫ້ຂາດນໍ້າ, ໃຊ້ນໍ້າກິນເພື່ອການປູກຝັງ ແລະ ນໍ້າເພື່ອຮັກສາລະບົບນິເວດ

## ຮັບມື ແລະ ຫຼຸດຜ່ອນຜົນກະທົບ

### ປະຊາຊົນ

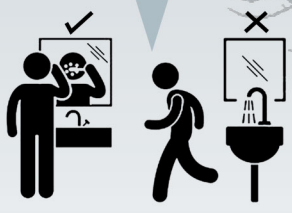
ສໍາຮອງນໍ້າໄວ້ໃຊ້ໃນຍາມຂາດແຄນນໍ້າ



ຊອກຫາ, ທໍາຄວາມສະອາດ, ສ້ອມແປງ ພາຊະນະເກັບຮັກສານໍ້າ



ໃຊ້ນໍ້າຢ່າງປະຫຍັດແລະຄຸ້ມຄ່າ



ເລືອກໃຊ້ອຸປະກອນປະຫຍັດນໍ້າ



ໝັ່ນກວດສອບ, ຊ້ອມແຊມ ກັອກນໍ້າທີ່ສິ່ງນໍ້າ, ປ້ອງກັນນໍ້າຮົ່ວໂຫລ



### ຊາວກະສິກອນ

ວາງແຜນປູກຝັງໃຫ້ເໝາະສົມກັບສະຖານະການການນໍ້າໃນເຂດພື້ນທີ່ປູກຝັງ



ຢຸດເຮັດນາແຊງ ແລະການປູກພືດອາຍຸສັ້ນທີ່ໃຊ້ນໍ້າໜ້ອຍ



# ໄຟປ່າ-ໝອກຄວັນ

**ໄຟປ່າ ແລະ ໝອກຄວັນ** ເປັນໄພທີ່ມີສະຖິຕິເກີດສູງໃນຊ່ວງລະດູໜາວຕໍ່ໃສ່ລະດູຮ້ອນເພາະມີສະພາວະອາກາດແຫ້ງ ແລະ ຕົ້ນໄມ້ຈຳນວນຫລາຍປ່ຽນໄປໄມ້ ເຊິ່ງສ່ວນໃຫຍ່ມີສາຍເຫດຈາກການກະທຳຂອງມະນຸດ ເຊັ່ນວ່າ ກໍ່ໄຟເພື່ອຫາຂອງປ່າແລະລ່າສັດ ເຮັດໃຫ້ເກີດບັນຫາມົນລະພາວະທາງອາກາດ ສົ່ງຜົນກະທົບຕໍ່ສຸຂະພາບ ແລະ ລະບົບນິເວດ

## ໄຟປ່າ

ກຳຈັດສິ່ງທີ່ເປັນເຊື້ອເພີງຕາມແຄມປ່າໄມ້



ກະກຽມຜົນທີ່ປູກຝັງ ໂດຍໃຊ້ວິທີການໂຖ ປື້ນກັບແທນການເຜົາ ຫຍາ ແລະຕໍ່ເຂົ້າ



## ໝອກຄວັນ

ປິດປະຕູປ້ອງຢ້ຽມຢາງສະນິດ ແລະ ໃຊ້ຜ້າປ່ຽກໄປປິດຕາມຊ່ອງຫວ່າງຂອງປະຕູ ເພື່ອຫຼຸດປະລິມານຂີ້ຝຸ່ນເຂົ້າໃນເຮືອນ



ກຳນົດເຂດ ແລະ ຈຳກັດຊ່ວງເວລາ ໃນການເຜົາໄໝ້



ສ້າງແລວປ້ອງກັນໄຟລຸກລາມ

ຫຼີກເວັ້ນການປະກອບກົດຈະກຳກ່ຽວກັບໄຟທີ່ຢູ່ໃກ້ກັບແຄມປ່າໄມ້



ບໍ່ລຸດເຜົາຂີ້ເຫຍື້ອ, ຕໍ່ເຂົ້າ, ຫຍ້າແຫ້ງ, ຫຍ້າ, ກິ່ງໄມ້ ຫລື ສິ່ງອື່ນໆເພື່ອຫຼຸດບັນຫາໝອກຄວັນ



ປິດປະຕູປ້ອງຢ້ຽມຢາງສະນິດ ແລະ ໃຊ້ຜ້າປ່ຽກໄປປິດຕາມຊ່ອງຫວ່າງຂອງປະຕູເພື່ອຫຼຸດປະລິມານຂີ້ຝຸ່ນເຂົ້າໃນເຮືອນ



ເພີ່ມຄວາມລະມັດລະວັງເມື່ອຂັບລົດຜ່ານຫີນທາງທີ່ມີໝອກປົກຄຸມ

ຫຼີກລ້ຽງການເຮັດກົດຈະກຳຫຼືອອກກຳລັງກາຍຢູ່ກາງແຈ້ງ





# ພາຍຸ

**ພາຍຸຫຼື** ພາຍຸລົມແຮງມັກເກີດໃນຊ່ວງທີ່ມີຝົນຝ້າລົມແຮງພາຍຸເຂດຮ້ອນ ຫລື ພາຍຸໝູນທີ່ເຄື່ອນເຂົ້າຜ່ານເຮັດໃຫ້ໄດ້ຮັບອັນຕະລາຍຈາກສິ່ງປຸກສ້າງ ຄວາມເສຍຫາຍຕໍ່ບ້ານເຮືອນ ແລະ ຊັບສິນ

## ຮັບມື ແລະ ຫຼຸດຜ່ອນຜົນກະທົບ



ກວດສອບບ້ານເຮືອນ ແລະ ສິ່ງປຸກສ້າງໃຫ້ໝັ້ນຄົງແຂງແຮງ



ເກັບຮັກສາສິ່ງຂອງທີ່ລົມສາມາດພັດໃຫ້ປົວໄດ້ຢ່າງດີ

ເຮັດບ່ອນບັງລົມ ຫລື ປົກພືດຜົນ ການກະເສດ



ຕັດກົງໄມ້ ແລະ ໂຄ່ນຕົ້ນໄມ້ທີ່ບໍ່ແຂງແຮງໃນບໍລິເວນບ້ານເຮືອນ



ແຈ້ງໜ່ວຍງານທີ່ກ່ຽວຂ້ອງໃນກໍລະນີພົບເສົາໄຟຝ້າປ້າຍໂຄສະນາທີ່ບໍ່ປອດໄພ



## ປະຕິບັດຕົນເອງໃຫ້ປອດໄພ

ຫລີບພາຍໃນອາຄານ ຫລື ບ້ານເຮືອນທີ່ໝັ້ນຄົງແຂງແຮງ



ຫ້າມຫລີບພາຍລົມແຮງຢູ່ກ້ອງຕົ້ນໄມ້ໃຫຍ່



ຫ້າມເຂົ້າໃກ້ປ້າຍໂຄສະນາ, ເສົາໄຟຝ້າ ຫລື ສິ່ງປຸກສ້າງທີ່ບໍ່ໝັ້ນຄົງແຂງແຮງ

ຫ້າມເຂົ້າໃກ້ບໍລິເວນທີ່ມີສາຍໄຟຝ້າຂາດ ຫຼື ເສົາໄຟຝ້າລົມ





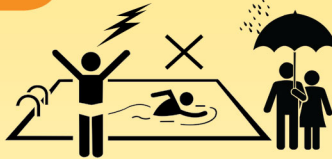
# ຝ້າຜ່າ

**ຝ້າຜ່າ** ເປັນປະກົດການທຳມະຊາດທີ່ມັກເກີດໃນຊ່ວງຝ້າຝົນ ໂດຍສະເພາະຊ່ວງຕໍ່ຂອງລະດູການ ຈະມີສະຖິຕິການເກີດຝ້າຜ່າສູງ ໂດຍມີສາຍເຫດຈາກການປ່ອຍປະຈຸໄຟຝ້າອອກຈາກກ້ອນເມກທີ່ມີການໄຫລວຽນຂອງອາກາດຢ່າງວ່ອງໄວແລະຮຸນແຮງ ເຮັດໃຫ້ຢຸດນ້ຳແລະກ້ອນນ້ຳແຂງໃນເມກສຽດສີກັນຈົນເກີດປະຈຸໄຟຝ້າ ເຊິ່ງວ່າ 1 ໃນ 3 ຂອງຜູ້ຖືກຝ້າຜ່າມັກເສຍຊີວິດໃນທີ່ເກີດເຫດ ເນື່ອງຈາກກະແສໄຟຝ້າຈຳນວນມະຫາສານຜ່ານເຂົ້າສູ່ຮ່າງກາຍ

## ຮູ້ຫັນປ້ອງກັນ ຫຼຸດສ່ຽງໄພ



ເຂົ້າໄປຢູ່ໃນອາຄານທີ່ຕິດຕັ້ງສາຍດິນ ແລະ ມີຝາປົດຢ່າງມີດຊິດ



ຫລີກລ້ຽງການພົກພາວັດຖຸທີ່ເປັນໂລຫະ

ຫລີກລ້ຽງການປະກອບກິດ ຈະກຳຢູ່ກາງແຈ້ງ



ຫ້າມຢູ່ກ້ອງຕົ້ນໄມ້ ຫລື ເຂົ້າໃກ້ສິ່ງປຸກສ້າງທີ່ສູງ ໂດດເດັ່ນກາງແຈ້ງ



ກໍລະນີຢູ່ໃນລົດ ໃຫ້ຫລີບໃນທ້ອງໂດຍສານຂອງລົດ ພ້ອມທັງປິດປະຕູ ລົດໃຫ້ແຈບ

ບໍ່ໃສ່ເຄື່ອງປະດັບປະເພດເງິນ, ນາກ ແລະ ທອງ

ຈົ່ງໃຊ້ເຄື່ອງມືສື່ສານ ແລະ ອຸປະກອນເອເລັກໂທຣນິກ



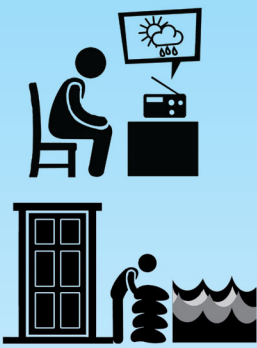
ຈັບຫລັກນ້ຳຢ່າງອ່ອນ ຂາຕິດກັບພື້ນຊັ້ນປາຍຕີນ ໃຫ້ຮ່າງກາຍສຳພັດພື້ນໜ້ອຍທີ່ສຸດ





**ນ້ຳຖ້ວມ** ເກີດຈາກຝົນຕົກໜັກຕໍ່ເນື່ອງ ເຮັດໃຫ້ບໍ່ສາມາດລະບາຍນ້ຳໄດ້ທັນ ອີກທັງການຕັດຕົ້ນໄມ້ທຳລາຍປ່າ ການສ້າງຫີນທາງຂວາງທາງໄຫລຂອງນ້ຳ ແລະ ການບໍລິຫານຈັດການນ້ຳທີ່ບໍ່ມີປະສິດທິພາບ ລ້ວນເປັນປັດໃຈເສີມທີ່ເຮັດໃຫ້ສະຖານະການນ້ຳຖ້ວມຮຸນແຮງຂຶ້ນ

**ຮັບມືກັບໄພນ້ຳຖ້ວມ**



- ຕິດຕາມພະຍາກອນອາກາດ ແລະປະກາດເຕືອນໄພ ພ້ອມປະຕິບັດຕາມຢ່າງເຄັ່ງຊັດ
- ຈັດຕຽມສິ່ງຂອງເຄື່ອງໃຊ້ທີ່ຈຳເປັນໄວ້ໃຊ້ເມື່ອເກີດໄພ
- ຈັດສະພາບແວດລ້ອມໃຫ້ປອດໄພຈາກນ້ຳຖ້ວມ
- ໜັ້ນສັງເກດສັນຍານຄວາມຜິດປົກກະຕິທາງທຳມະຊາດ



**ປະຕິບັດຕົນເອງໃຫ້ປອດໄພ**



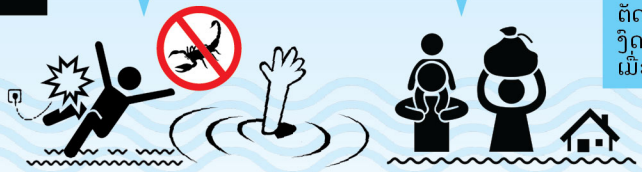
ຂຶ້ນຍ້າຍສິ່ງຂອງເຄື່ອງໃຊ້ຂຶ້ນບ່ອນສູງ

ລະມັດລະວັງໄພໃນຊ່ວງນ້ຳຖ້ວມ ເຊັ່ນ ນ້ຳ, ສິດມິຝິດ, ໄຟຝ້າຊ້ອດ

ສະຖານະການຮຸນແຮງໃຫ້ອົບພະຍົບໄປຕາມເສັ້ນທາງທີ່ປອດໄພ



ຕັດກະແສໄຟຝ້າ ແລະ ຈຶດໃຊ້ເຄື່ອງໃຊ້ໄຟຝ້າເມື່ອນ້ຳຖ້ວມບ້ານ





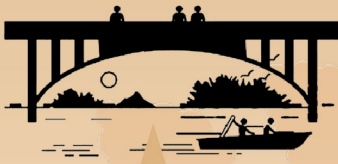
# ດິນຖະລົມ

ດິນຖະລົມ ເກີດຈາກການເຄື່ອນຕົວຂອງດິນ ຫລື ຫີນລົງມາຕາມເຈ້ຍພູ ເຊິ່ງມີນໍ້າເປັນ ປັດໃຈເສີມໃຫ້ສະຖານະການຮຸນແຮງຫລາຍຂຶ້ນ ໂດຍມັກເກີດພ້ອມກັນ ຫລື ຫລັງຈາກເກີດ ນໍ້າປ່າໄຫລຫລາກ

## ສັງເກດສັນຍານເຕືອນ



ມີຝົນຕົກໜັກຕໍ່ເນື່ອງ ບໍລິເວນພື້ນທີ່ປ່າດິນນໍ້າ

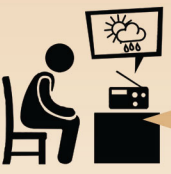


ລະດັບນໍ້າໃນແມ່ນໍ້າ ຫລື ລໍາຫ້ວຍ ເພີ່ມຂຶ້ນຢ່າງໄວ ແລະ ມີນໍ້າມີສີຂຸ່ນ



ມີສຽງດັງຜິດປົກກະຕິຈາກປ່າ ດິນນໍ້າ ແລະ ສັດປ່າແຕກຕົນ

## ປະຕິບັດຕົນເອງໃຫ້ປອດໄພ



ອົບພະຍົບໃຫ້ໄວຈາກແຜນວ ການໄຫລຂອງດິນຖະລົມ  
ຕິດຕາມພະຍາກອນອາກາດ ແລະ ປະກາດເຕືອນໄພພ້ອມ ປະຕິບັດຕາມຢ່າງເຄັ່ງຊັດ



ຝົບສັນຍານຜິດປົກກະຕິທາງທໍາ ມະຊາດໃຫ້ອົບພະຍົບທັນທີ



ຫຼື ລີກລ່ຽງເສັ້ນທາງທີ່ກະແສ ນໍ້າໄຫລແຮງ



ຫ້າມເຂົ້າໄກ້ ແລະ ກັບເຂົ້າໄປ ບໍລິເວນທີ່ເກີດດິນຖະລົມ

# ແຜ່ນດິນໄຫວ

**ແຜ່ນດິນໄຫວ** ເປັນທໍລະນີໂພພິບັດທີ່ເກີດຈາກການສັ່ນສະເຫຼ່ອນຂອງ ພື້ນດິນໃຕ້ພື້ນຜິວໂລກ ແລະ ການເຄື່ອນຕົວຂອງແຜ່ນເປືອກໂລກໂດຍໄວ ເພື່ອປົດປ່ອຍພະລັງງານລະບາຍຄວາມຮ້ອນ ແລະ ປັບສົມດູນແຜ່ນເປືອກໂລກໃຫ້ຄົງທີ່ ເຊິ່ງສ່ວນໃຫຍ່ມັກເກີດຕາມແນວຂອງແຜ່ນເປືອກໂລກ ໂດຍປັດຈຸບັນຍັງບໍ່ມີເຄື່ອງມືທີ່ສາມາດຄາດການຊ່ວງເວລາ ສະຖານທີ່ ແລະ ລະດັບຄວາມຮຸນແຮງຂອງແຜ່ນດິນໄຫວໄດ້

## ກ່ອນເກີດແຜ່ດິນໄຫວ

ກວດສອບບ້ານເຮືອນໃຫ້ໝັ້ນຄົງແຂງແຮງ

ເຄື່ອນຍ້າຍເຝີນີເຈີທີ່ມັນຈະລືມລົງເອງໄດ້ ໄປໄວ້ກັບຝາບ້ານ ແລະ ເຮັດໃຫ້ມັນຕິດກັບຝາບ້ານ ດ້ວຍວິທີໃດກໍໄດ້

ບໍ່ຫ້ອຍສິ່ງຂອງໃສ່ກັບເພດານຫລືຝາ

ບໍ່ວາງສິ່ງຂອງໄວ້ບ່ອນທີ່ສູງ

## ໃນຂະນະທີ່ເກີດແຜ່ນດິນໄຫວ

ໃຫ້ຫລົບຢູ່ໃນຈຸດທີ່ມີໂຄງສ້າງແຂງແຮງແລະນອນໝອບກັບໄຜ່ນ

ບໍ່ຢູ່ໃຕ້ຄານທີ່ຢູ່ໃກ້ກັບເສົາ ຫລືປ້ອງຢ່ຽມທີ່ເປັນແກ້ວ

ຢູ່ຫ່າງຈາກສິ່ງຂອງທີ່ຕົກຫລິ້ນມາໃສ່ໄດ້

ຫ້າມໃຊ້ລົບ ແລະ ຂັ້ນໂຕຫນີໄຟ ໃນການອົບພະຍົບອອກຈາກອາຄານ

ຫ້າມຈອດລົດຢູ່ກ້ອງທາງດ່ວນຂົວໃກ້ກັບແນວສາຍໄຟຝ້າແຮງສູງ

ໃຫ້ອອກຫ່າງຈາກແຄມຝັ່ງທະເລ ຫລື ຂັ້ນບ່ອນສູງ ເມື່ອນ້ຳທະເລຫລຸດລະດັບລົງຢ່າງໄວວາ





# ສິນາມີ

**ສິນາມີ** ເປັນກຸ່ມນ້ຳທີ່ເກີດຈາກການເຄື່ອນທີ່ຂອງມວນນ້ຳຂະໜາດໃຫຍ່ ເມື່ອເກີດແຜ່ນດິນໄຫວແຮງກວ່າ 8 ຣິກເຕີຣ໌ ຫລືການລະເບີດຂອງພູເຂົາໄຟທີ່ຢູ່ໄຕ້ມະຫາສະໝຸດ ທີ່ມີຈຸດສູນກາງໃນລະດັບໄກ້ແຄມຝັ່ງທະເລ ເຮັດໃຫ້ນ້ຳທະເລເຄື່ອນຕົວແຜ່ເປັນວົງກ້ວາງ ແລະ ໂຫລຊັດເຂົ້າສູ່ແຄມຝັ່ງໃນລະດັບສູງດ້ວຍຄວາມຮຸນແຮງ

## ຕຽມພ້ອມຮັບມື



ສຶກສາເສັ້ນທາງອົບພະຍົບໄປພື້ນທີ່ປອດໄພ  
ເຂົ້າຮ່ວມຝຶກຊ້ອມອົບພະຍົບໜີໄພຄັ້ນສິນາມີ



ຮຽນຮູ້ປ້າຍສັນຍານ ແລະ ສຽງສັນຍານເຕືອນໄພສິນາມີ

## ສັນຍານເຕືອນໄພ

ເກີດແຜ່ນດິນໄຫວໄຕ້ມະຫາສະໝຸດ ນ້ຳທະເລລືດລະດັບຢ່າງໄວວາມີສັດນ້ຳຈຳນວນຫລາຍໄກ້ແຄມຝັ່ງທະເລ



## ການປະຕິບັດຕົວເອງໃຫ້ປອດໄພ



ອອກຫ່າງຈາກແຄມຝັ່ງທະເລໃຫ້ໄດ້ໄກທີ່ສຸດ ຫລືໜີຂຶ້ນບ່ອນສູງກວ່າ 15 ເມັດ

ຫ້າມກັບເຂົ້າແຄມຝັ່ງທະເລ ຈົນກວ່າຈະມີປະກາດຍົກເລີກການເຕືອນໄພ



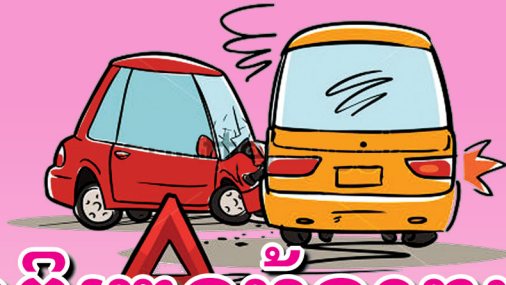
ຫ້າມລົງຫລິ້ນນ້ຳທະເລແລະບໍ່ເຂົ້າໄກ້ແຄມຝັ່ງທະເລ

ນ້ຳເຮືອອອກໄປກາງທະເລ ບໍລິເວນນ້ຳເລິກໃຫ້ໄວທີ່ສຸດ



ຫ້າມນ້ຳເຮືອກັບເຂົ້າແຄມຝັ່ງທະເລ





# ອຸບັດຕິເຫດທ້ອງຖະໜົນ

**ອຸບັດຕິເຫດທ້ອງຖະໜົນ** ເປັນສາຍເຫດຂອງການເສຍຊີວິດອັນດັບຕົ້ນໆຂອງຄົນໄທໂດຍມີປັດໃຈສ່ຽງຈາກຜູ້ຂັບຂີ່ທີ່ປະໝາດ, ບໍ່ປະຕິບັດຕາມກົດຈາລະຈອນ, ຂັບລົດໄວ, ເມົາແລ້ວຂັບ ແລະ ລວມໄປເຖິງລົດທີ່ຢູ່ໃນສະພາບທີ່ບໍ່ພ້ອມໃຊ້ງານ ແລະ ສະພາບເສັ້ນທາງທີ່ບໍ່ປອດໄພ ໂດຍສະເພາະໃນຊ່ວງເວລາເຫດສະການປີໃໝ່ສາກົນ ແລະ ເຫດສະການປີໃໝ່ໄທ ຈະມີສະຖິຕິການ ເກີດອຸບັດຕິເຫດສູງ 2 ເທົ່າ.

## ຕຽມພ້ອມກ່ອນອອກເດີນທາງ

ຕຽມສະພາບຮ່າງກາຍໃຫ້ພ້ອມ ໂດຍການນອນຫລັບພັກຜ່ອນໃຫ້ພຽງພໍ



ສຶກສາແລະເລືອກໃຊ້ເສັ້ນທາງທີ່ປອດໄພ



ກວດສອບສະພາບລົດໃຫ້ພ້ອມໃຊ້ງານ

ຫລີກລ້ຽງການດື່ມເຄື່ອງດື່ມທີ່ເປັນເຫລົ່າຫລີກຢາທີ່ມີລົດລະງັບປະສາດໃນຊ່ວງກ່ອນ ແລະ ໃນຂະນະຂັບລົດ



ຈັດຕຽມອຸປະກອນປະຈຳລົດ ສຳລັບໃຊ້ງານໃນກໍ ລະນີເກີດເຫດສຸກເສີນ



ຄາດສາຍຮັດນິລະໄພ ແລະ ໃສ່ໝວກກັນກະທົບທຸກຄັ້ງທີ່ຂັບຂີ່ ແລະ ໂດຍສານລົດ



ຂັບໄວ ມືນເມົາ ໃຊ້ໂທລະສັບເຫງົານອນແມ່ນ ບໍ່ຂັບ

## ຂັບລົດປອດໄພ

ປະຕິບັດຕາມກົດຈາລະຈອນຢ່າງເຄັ່ງຄັດ ແລະ ມີນ້ຳໃຈຕໍ່ຜູ້ຮ່ວມໃຊ້ເສັ້ນທາງ





# ອຸບັດເຫດຈາກການສັນຈອນທາງນໍ້າ

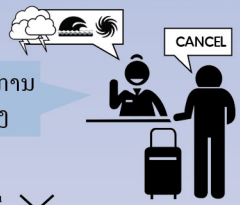
ອຸບັດເຫດຈາກການສັນຈອນທາງນໍ້າ ເປັນໄພທີ່ເກີດຈາກການຈາລະຈອນ ແລະຂົນສົ່ງທາງນໍ້າ ລວມທັງອຸບັດເຫດທີ່ເກີດຈາກການປະກອບກົດຈະກຳທາງນໍ້າ ເຊິ່ງມີສາຍເຫດຈາກຄວາມປະໝາດ, ສະພາບເຮືອບໍ່ປອດໄພ ແລະ ການບໍ່ຮູ້ວິທີປະຕິບັດຕົນເອງຢ່າງປອດໄພ ເມື່ອໂດຍສານເຮືອ ຫລື ປະກອບກົດຈະກຳທາງນໍ້າ

## ຕຽມພ້ອມກ່ອນໂດຍສານເຮືອ



ຕິດຕາມພະຍາກອນອາກາດ ແລະ ປະກາດເຕືອນໄພ

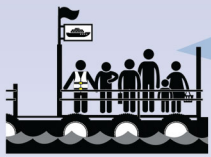
ງົດຫລືເລື່ອນການເດີນທາງ ເມື່ອມີການປະກາດເຕືອນພາຍຸ ຫລື ຄົ້ນລົມແຮງ



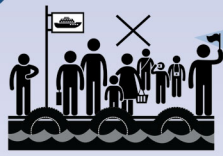
ເລືອກໃຊ້ບໍລິການ ຫລື ເຮືອໂດຍສານທີ່ປອດໄພ ບໍ່ບັນທຸກນໍ້າມັນໜັກເກີນ



## ປະຕິບັດຕົວເອງໃຫ້ປອດໄພ

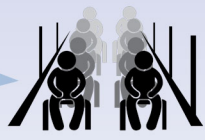


ລີ້ຖ້າເຮືອຢູ່ເທິງຝັ່ງທຽບເຮືອທີ່ປອດໄພ



ບໍ່ຍືນຖ້າເຮືອຢູ່ເທິງທ່າທີ່ມີຄົນຈຳນວນຫລາຍ

ກະຈາຍການນັ່ງໃຫ້ເໝາະສົມ ບໍ່ນັ່ງຢູ່ບໍລິເວນແຄມເຮືອ



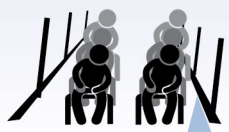
ຂັ້ນລົງເຮືອຢ່າງເປັນລະບົບ



ໃສ່ເສື້ອຂຸງຊີບ ແລະໃຊ້ອຸປະກອນນິລະໄພທຸກຄັ້ງທີ່ໂດຍສານເຮືອ ແລະປະກອບກົດຈະກຳທາງນໍ້າ

## ຮຽນຮູ້ແກ້ໄຂເຫດການສຸກເສີນ

ກໍລະນີເຮືອຫ່ຽງ



ກໍ່ໃຫ້ຫ່ຽງເຮືອຄົນ ປ້ອງກັນເຮືອລົ້ມ

ໃຫ້ຝ່າວອອກທ່າງຈາກເຮືອ ຊົງຕົວເອງໃຫ້ລອຍນໍ້າ ເພື່ອລີ້ຖ້າການຊ່ວຍເຫລືອ



ກໍລະນີເຮືອລົ້ມ



# ອັກຄີໄຟ

**ອັກຄີໄຟ ຫລື ໄຟໄໝ້** ເປັນໄພພິບັດທີ່ມີສະຖິຕິການເກີດສູງໃນຊ່ວງລະດູໜາວ ແລະລະດູຮ້ອນ ເນື່ອງຈາກມີສະພາບອາກາດແຫ້ງ ແລະ ລົມພັດແຮງ ເມື່ອເກີດໄຟໄໝ້ ໄຟຈຶ່ງລຸກລາມຢ່າງໄວ ແລະ ຍາກຕໍ່ການຄວບຄຸມ ເຊິ່ງສ່ວນໃຫຍ່ມີສາຍເຫດມາຈາກຄວາມປະໝາດ ໄຟຟ້າລັດວົງຈອນ ແລະ ແກ້ດສີ່ຫຼ່ງຕົ້ມຮົ່ວໄຫລ

## ຮູ້ຫັນປ້ອງກັນໄຟໄໝ້



ກຳຈັດວັດສະດຸທີ່ເປັນເຊື້ອເຜິງຈັດເກັບສານເຄມີທີ່ຕິດໄຟໄດ້ງ່າຍໃຫ້ຫ່າງຈາກແຫລ່ງຄວາມຮ້ອນ

ໝັ່ນກວດສອບອຸປະກອນໄຟຟ້າທີ່ໃຊ້ວຽກໄດ້ຢ່າງປອດໄພ



ຕິດຕັ້ງອຸປະກອນປ້ອງກັນ ແລະລະງັບໄຟໄໝ້

ປິດສະວິດໄຟ ແລະ ຖອດປັກສຽບໄຟທຸກຄັ້ງຫລັງຈາກໃຊ້ວຽກແລ້ວ

ເພີ່ມຄວາມລະມັດລະວັງໃນການປະກອບກິດຈະກຳກ່ຽວກັບໄຟ



## ປະຕິບັດຕົວເອງໃຫ້ປອດໄພ

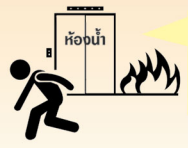
ໄຟໄໝ້ເລັກໜ້ອຍ ໃຊ້ຖັງຕັບເຜິງເຄມີຄວບຄຸມໄຟໃນເບື້ອງຕົ້ນ



ໄຟໄໝ້ຮຸນແຮງ ໃຫ້ສົ່ງສັນຍານເຕືອນ ແລະ ຟ້າວອົບພະຍົບອອກຈາກພື້ນທີ່ໄໝ້



ອົບພະຍົບໜີໄຟ ໂດຍໃຊ້ຂັ້ນໂດຍໄຟ ຫ້າມໃຊ້ລິບຢ່າງເດັດຂາດ



ບໍ່ເຂົ້າໄປຢູ່ໃນຫ້ອງນໍ້າ ແລະ ບໍ່ລິເວນທີ່ເປັນບ່ອນທີ່ອັບຂອງອາຄານ



ກຳລະນິຕິດຢູ່ໃນຫ້ອງໃຫ້ໃຊ້ຜ້າຊຸບນໍ້າປິດຊ່ອງເພື່ອປ້ອງກັນຄວັນໄຟລອຍເຂົ້າມາ



ຫ້າມກັບເຂົ້າໄປໃນອາຄານທີ່ເກີດໄຟໄໝ້



ໃຊ້ນໍ້າຊຸບຜ້າປິດຕັງ ແລະປາກເພື່ອປ້ອງກັນການສູດດິມຄວັນໄຟພ້ອມໝອບຄານຕໍ່ໄປຕາມເສັ້ນທາງໜີໄຟ





# ອຸບັດຕິໄພສານເຄມີ

ອຸບັດຕິໄພສານເຄມີ ເປັນໄພທີ່ເກີດຂຶ້ນໄດ້ໃນຊີວິດປະຈຳວັນ ຈາກການໃຊ້, ການເກັບ ແລະ ກຳຈັດຜະລິດຕະພັນສານເຄມີທີ່ບໍ່ຖືກວິທີ ເຊິ່ງມັກເກີດໃນສະຖານທີ່ຈັດເກັບ, ຂະບວນການຜະລິດ ແລະ ຂົນສົ່ງສານເຄມີ ໂດຍຊຸມຊົນທີ່ຢູ່ໃກ້ໂຮງງານອຸດສາຫະກຳເປັນພື້ນທີ່ທີ່ສ່ຽງຕໍ່ການເກີດສານເຄມີຮົ່ວໄຫລສູງ ນອກຈາກນັ້ນຈະໄດ້ຮັບອັນຕະລາຍຈາກການສູດດົມ ແລະ ສຳພັດກັບສານເຄມີແລ້ວຍັງເກີດລະເບີດ ແລະ ໄຟໄໝ້ໄດ້

## ຕຽມພ້ອມຮັບມື



ອ່ານສະຫລາກທຸກຄັ້ງກ່ອນ ໃຊ້ວຽກພ້ອມປະຕິບັດຕາມ ຄຳແນະນຳ ແລະ ວິທີການ ໃຊ້ງານຢ່າງເຄັ່ງຄັດ



ຮຽນຮູ້ວິທີລະງັບເຫດ, ການປະຕິບັດຕົວເອງ ຢ່າງຖືກຕ້ອງໃນກໍລະນີ ເກີດອຸບັດຕິໄພສານເຄມີ



ໃຊ້ອຸປະກອນປ້ອງກັນອັນຕະລາຍ ໃຫ້ເໝາະສົມທຸກຄັ້ງທີ່ ໃຊ້ສານເຄມີ

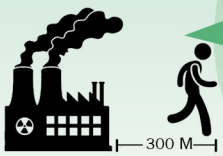
ສຶກສາສັນຍາລັກປະເພດ ແລະ ອັນຕະລາຍຂອງສານເຄມີ



1784  
1650

ຈົດຈຳໝາຍເລກໂທລະສັບ ໜ່ວຍງານທີ່ກ່ຽວຂ້ອງໄວ້ຕິດ ຕໍ່ແຈ້ງເຫດ

## ປະຕິບັດຕົວເອງໃຫ້ປອດໄພ



ອອກຫ່າງຈາກຈຸດເກີດ ເຫດດ້ານເໜືອລົມໃນໄລ ຍະບໍ່ຕໍ່າກວ່າ 300 ແມັດ



ໃຊ້ຜ້າປົດດັງແລະປາກ ເພື່ອຫລຸດ ອາການສູດດົມເອົາສານພິດເຂົ້າສູ່ ຮ່າງກາຍ

ຫ້າມສຳພັດສານເຄມີທີ່ ຮົ່ວໄຫລ



ຫ້າມກໍ່ປະກາຍໄຟໃນບໍລິເວນ ທີ່ສານເຄມີຮົ່ວໄຫລ

ໂທລະສັບແຈ້ງໜ່ວຍງານທີ່ກ່ຽວ ຂ້ອງພ້ອມໃຫ້ຂໍ້ມູນທີ່ເປັນປະໂຫຍ ດຕໍ່ການລະງັບເຫດ





# ອຸບັດຕິໄພຈາກໄຟຟ້າ

ອຸບັດຕິໄພຈາກໄຟຟ້າ ເປັນໄພທີ່ເກີດຈາກຄວາມປະໝາດ, ການໃຊ້ເຄື່ອງໄຟຟ້າທີ່ບໍ່ຖືກວິທີ, ອຸປະກອນ ແລະ ເຄື່ອງໃຊ້ໄຟຟ້າບໍ່ໄດ້ມາດຕະຖານ ຫລື ເປ່ເພເສຍຫາຍ ເຮັດໃຫ້ຖືກໄຟຟ້າລັດວົງຈອນ ແລະ ເປັນສາຍເຫດໃຫ້ເກີດໄຟໄໝ້ໄດ້

## ປ້ອງກັນ-ລົດຄວາມສ່ຽງ

ເລືອກໃຊ້ອຸປະກອນໄຟຟ້າທີ່ໄດ້ມາດຕະຖານ



ສຶກສາວິທີໃຊ້ງານຂອງເຄື່ອງໄຟຟ້າຢ່າງຖືກວິທີ



ຕິດຕັ້ງສາຍດິນ ແລະ ເຄື່ອງຕິດກະແສໄຟຟ້າ ແບບອັດຕະໂນມັດ



ໝັ່ນກວດສອບເຄື່ອງໃຊ້ໄຟຟ້າໃຫ້ຢູ່ໃນສະພາບພ້ອມໃຊ້ງານ



ບໍ່ຕິດຕັ້ງ ຫລື ຈັດວາງເຄື່ອງໃຊ້ໄຟຟ້າໃນບໍລິເວນທີ່ປຽກຊຸ່ມ

ເຄື່ອງໃຊ້ໄຟຟ້າເປ່ເພໃຫ້ແຈ້ງຊ່າງສ້ອມແປງ



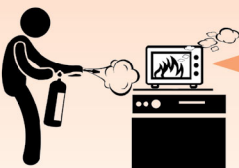
ຫ້າມໃຊ້ ແລະ ສຳພັດເຄື່ອງໃຊ້ໄຟຟ້າໃນຂະນະທີ່ຕົນຕົວປຽກ ຫລື ຍືນຢູ່ເທິງພື້ນທີ່ປຽກຊຸ່ມ

ປິດສະວິດ ແລະ ຖອດປັກສຽບໄຟ ທຸກຄັ້ງຫລັງຈາກໃຊ້ງານແລ້ວ



## ຮຽນຮູ້ແກ້ໄຂເຫດສຸກເສີນ

ໄຟໄໝ້ຈາກໄຟຟ້າລັດວົງຈອນ



ຝ້າວຕັດກະແສໄຟຟ້າໃຊ້ຖັງຕັບ ເພິງເຄມີພິ້ນໃສ່ບໍລິເວນເຄື່ອງໃຊ້ໄຟຟ້າທີ່ເກີດເພິງໄໝ້

ຮີບຕັດກະແສໄຟຟ້າຫ້າມສຳພັດຜູ້ຖືກໄຟຟ້າຊ້ອດໃຫ້ໃຊ້ຜ້າແຫ້ງ ຫລືເຊືອກຄ່ອງຕົວເອົາ

ຊ່ວຍເຫລືອຜູ້ຖືກໄຟຟ້າຊ້ອດ





# ພະຍາດລະບາດ

**ພະຍາດລະບາດໃນມະນຸດ** ທັງພະຍາດທີ່ຕິດເຊື້ອ ພະຍາດລະບາດຊ້ຳກັນຫລາຍເທື່ອ ແລະ ພະຍາດຕິດຕໍ່ໃໝ່ ເປັນຜົນກະທົບຈາກພາລະໂລກຮ້ອນ, ລະບົບນິເວດ ແລະສິ່ງແວດລ້ອມ ຂາດຄວາມສົມດູນ, ຈຳນວນປະຊາກອນທີ່ເພີ່ມຫລາຍຂຶ້ນ, ລວມທັງປະເທດໂຫຕັ້ງຢູ່ບໍລິເວນ ເຂດຮ້ອນຊຸ່ມ ເຮັດໃຫ້ເຊື້ອພະຍາດ ແລະ ສັດ ທີ່ເປັນພາຫະນຳເຊື້ອພະຍາດຂະຫຍາຍຕົວ ແລະ ແຜ່ພັນໄດ້ງ່າຍ

## ຮູ້ທັນປ້ອງກັນພະຍາດ

ດູແລສຸຂະພາບຮ່າງກາຍ ໃຫ້ແຂງແຮງຢູ່ສະເໝີ

ກຳຈັດສິ່ງເປື້ອນ ແລະແຫລ່ງ ເພາະພັນເຊື້ອພະຍາດ

ຮັກສາຄວາມສະອາດຂອງບ້ານ ເຮືອນໃຫ້ຖືກຫລັກອະນາໄມ

ຍິດຖືຫລັກການ “ກິນຮ້ອນ ໃຊ້ບ່ວງລວມ ລ້າງມື”

## ປະຕິບັດຕົວເອງໃນຊ່ວງພະຍາດລະບາດ

ໃສ່ໜ້າກາກອະນາໄມ ແລະ ເຈລລ້າງມືປ້ອງກັນ ການຮັບເຊື້ອ

ບໍ່ໄປໃກ້ຊິດກັບຜູ້ເປັນ ພະຍາດຕິດເຊື້ອ

ຫລີກລ້ຽງການເຂົ້າ ໄປຢູ່ໃນຊຸມຊົນທີ່ມີ ຄົນໜ້າແໜ້ນ ແລະ ອາກາດ ຖ່າຍເຫບໍ່ ສະດວກ

ດູແລເດັກນ້ອຍ, ຍິງຖືພາ, ຜູ້ເຖົ້າ ແລະຜູ້ທີ່ມີພະຍາດ ປະຈຳຕົວໃຫ້ເປັນພິເສດ

ຮິ່ຍໄປຝົບແພດໝໍ ທັນທີເມື່ອຮ່າງກາຍມີ ອາກາດຜິດປົກກະຕິ

ສັກວັກຊີນປ້ອງກັນພະຍາດ



# ໄພພິບັດ

ຜົນກະທົບຈາກສະພາວະໂລກຮ້ອນ, ຄວາມແປປ່ວນຂອງສະພາບອາກາດ, ການເພີ່ມຂຶ້ນຂອງຈຳນວນປະຊາກອນໂລກ, ການພັດທະນາທີ່ຂາດການວາງແຜນ ແລະ ການເຊື່ອມໂຍງທຸກມິຕິ, ການທຳລາຍຊັບພະຍາກອນທຳມະຊາດ ແລະ ຄວາມສົມດູນຂອງລະບົບນິເວດເປັນສາຍເຫດສຳຄັນທີ່ເຮັດໃຫ້ໄພພິບັດທາງທຳມະຊາດມີແນວໂນ້ມເພີ່ມທະວີຄວາມຮຸນແຮງ, ເກີດຂຶ້ນເລື້ອຍໆ ແລະ ຍາກຕໍ່ການຄາດການອີກທັງຄວາມກ້າວໜ້າທາງວິທະຍາສາດ ແລະ ເທັກໂນໂລຊີຍັງເປັນປັດໃຈທີ່ສຳຄັນທີ່ເຮັດໃຫ້ໄພທີ່ເກີດຈາກການກະທຳຂອງມະນຸດ ມີຄວາມສະຫລັບຊັບຊ້ອນ ຍາກຕໍ່ການຈັດການ ແລະ ຄວບຄຸມ

## ຮູ້ທັນ ປ້ອງກັນ ຫລຸດຄວາມສ່ຽງ

- ກວດສອບສະພາບແວດລ້ອມໃນແລະນອກບ້ານໃຫ້ປອດໄພ** (Check safety conditions inside and outside the house)
- ສັງເກດຄວາມຜິດປົກກະຕິທາງທຳມະຊາດ** (Observe natural anomalies)
- ສຶກສາການອົບພະຍົບໜີໄພຢ່າງຖືກຕ້ອງ** (Study correct evacuation procedures)
- ຈົດຈຳໝາຍເລກໂທລະສັບຕິດຕໍ່ຂໍຄວາມຊ່ວຍເຫລືອ** (Record emergency contact numbers)
- ຮ່ວມຝຶກຊ້ອມອົບພະຍົບໜີໄພ** (Participate in evacuation drills)
- ຕຽມສິ່ງຂອງໄວ້ໃຊ້ໃນຍາມເກີດໄພ** (Prepare supplies for emergencies)
- ຮູ້ຮັບ ປັບຕົວເອງ ດຳເນີນຊີວິດໃຫ້ປອດໄພ** (Know your body, adjust yourself, live safely)
- ສະຖານະການຮຸນແຮງ ໃຫ້ຝ່າວອົບພະຍົບທັນທີ** (In case of a crisis, evacuate immediately)



ກອງເຜີຍແຜ່ ແລະ ປະຊາສຳພັນ ຝ່າຍປະຊາສຳພັນ  
 ກົມປ້ອງກັນ ແລະ ບັນເທົາສາທາລະນະໄພ ກະຊວງຜາຍໃນ  
 3/12 ຖະໜົນອູ່ທອງນອກ ແຂວງ/ເຂດຕູສິດ ກຸງເທບ 10300  
 ໂທລະສັບ/ໂທລະສານ: 0-2243-0674, 0-2243-2200, www.disaster.go.th

ສາຍດ່ວນ  
 ນິລະໄພ **1784**