



# 灾难安全指南

中文



# 灾难安全指南

中文



## Contents

1

### 灾难应对注意事项

- ▶ 119报警指南
- ▶ 火灾应对指南
- ▶ 灭火器使用方法
- ▶ 自然灾害应对指南
  - 洪水, 台风, 大风, 高温, 暴雪, 地震, 雾霾及沙尘暴
- ▶ 自然灾害的赔偿
- ▶ 传染病及预防传染指南

2

### 应急物品

3

### 寻找家附近避难所

4

### 制定预防灾难计划

## 向119安全报警中心报警的方法。

● 沉着冷静拨打119。

● 说清楚着火了。

！例如！ “我们家厨房着火了！”

● 说清楚发生火灾的具体位置。

！例如！ “〇〇市〇〇区〇〇洞〇〇小区〇〇号。”  
“〇〇小学旁边的小区。”

● 在报警中心说了解清楚了之后再挂电话。



以情景剧模拟火灾情况，  
练习打电话报警。



Memo

---

---

---

---

---

---

---

---

---

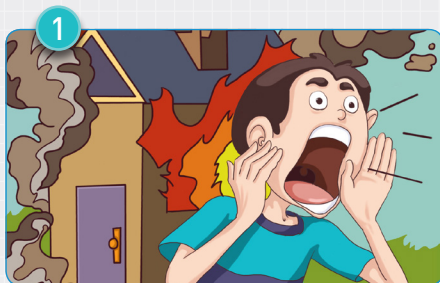
---



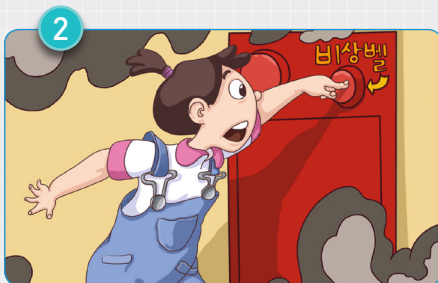
1

[ 灾难应对注意事项 ]

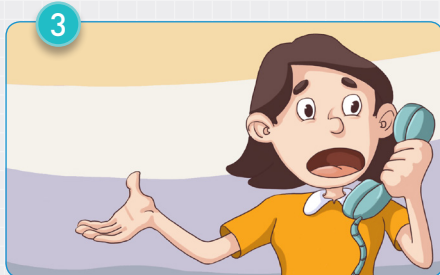
## 遇到火灾时的注意事项。



▶ 发现房屋着火后, 要大声喊 “着火” 让周围的人们都能听到。



▶ 如果附近有消防警铃, 要立即按下, 让楼内的人们都能知道有火灾发生。



▶ 迅速拨打119, 并以最快的速度逃到外面。



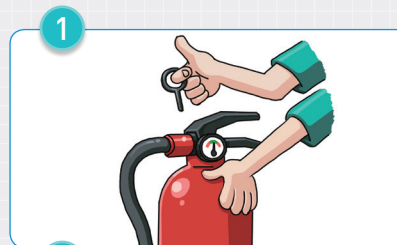
▶ 如果烟雾浓重 要用湿毛巾捂住口鼻, 俯下身子前进。

- 千万不要坐电梯, 要走楼梯下楼或上到屋顶后寻求救援。
- 如果没能逃到外面, 要用窗帘等物品塞住门缝, 防止烟雾窜进屋内如果有水, 要浸湿衣服后捂住口鼻并呼吸。

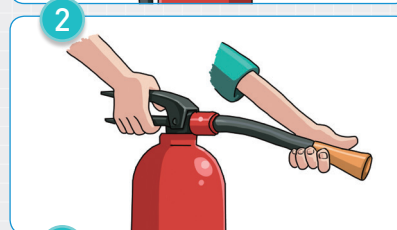
1

[ 灾难应对注意事项 ]

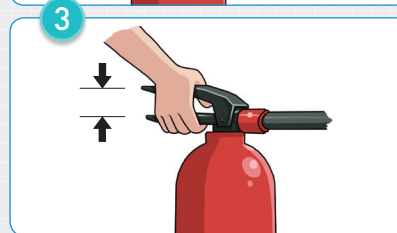
## 灭火器的使用方法。



▶ 拔掉把手上的安全销。



▶ 把喷管对准火的方向。



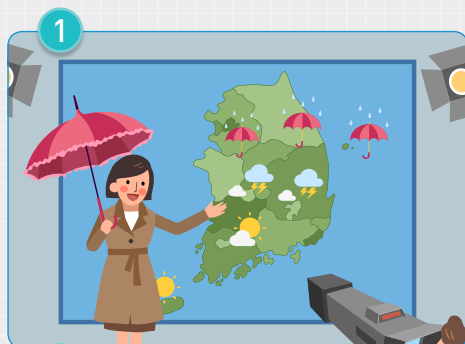
▶ 用力压握把手, 向前方喷洒。

- 灭火器应放置在阴凉, 干燥且位置明显和便于取用的地点。
- 儿童不要使用灭火器, 发生火灾后要尽快躲到安全的地方。

1

[ 灾难应对注意事项 ]

## 遇到自然灾害时的注意事项。



- ▶ 及时确认电视, 广播, 国民安全处发送的手机短信等通知。



- ▶ 确认家里是否安全。



- ▶ 尽量不要外出。

(来源: 气象厅)

1

[ 灾难应对注意事项 ]

## 遇到水灾时的注意事项。



- ▶ 有可能发生洪水时, 要提前把电闸和煤气阀门关掉。



- ▶ 遇到突发的洪水时要尽快转移到高地。



- ▶ 切勿在有可能发生山体滑坡的斜坡或积水较高的路面上开车。

## 遇到水灾时的注意事项。

### ● 洪水过后…

- 当洪水在退去时要远离水。  
因为退去的水很有可能已经被油或污水污染。
- 水流也足以把人冲走, 因此要多加小心。
- 被洪水淹过的地区, 公路较容易塌陷, 因此要多加注意。
- 尽量远离受到洪水灾害的地区。
- 如果身体被洪水水流浸湿, 要涂上香皂洗净。

### ● 进入被洪水淹过的房屋时

- 待洪水退去, 重回住处时, 不要直接进入房屋, 切记要先确认房屋是否有倒塌的可能性。
- 确认燃气阀门, 电闸是否处于关闭状态, 待专业人员检查完确认安全后再使用。
- 如果发生漏气, 屋内可能已经充满燃气, 因此切勿在屋内使用火柴或打火机, 要打开窗户通风换气。
- 被雨水浸湿的食物或食材可能会引起食物中毒, 切勿食用。
- 自来水和存储饮用水同样要经过检查确认无污染后再行使用。

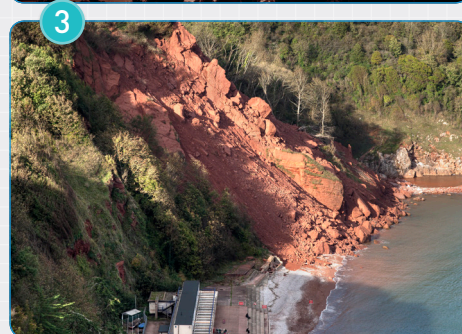
## 遇到台风或暴雨时的注意事项。



- ▶ 居住在低洼或严重遭受水灾的地段的居民要做好避难准备。



- ▶ 打雷或闪电时要躲到室内或地势较低的地方。



- ▶ 远离可能会发生山体滑坡的斜坡地区, 不要在沿海公路开车。

1

[ 灾难应对注意事项 ]

## 遇到大风时的注意事项。

1



- ▶ 路边的牌匾有可能掉落, 行道树木有可能被风吹倒, 因此要尽量避免外出, 尤其是老人和儿童要更加注意。

2



- ▶ 海浪较大, 有被卷走的危险性, 因此尽量不要去海边。

3



- ▶ 窗户的玻璃和窗框之间缝隙较大, 玻璃极其易碎, 因此要填补空隙, 不要让玻璃松动。

1

[ 灾难应对注意事项 ]

## 遇到高温天气时的注意事项。

1



- ▶ 减少户外活动, 外出时戴帽檐宽大的帽子, 身穿轻盈的衣物。切记要随身携带水瓶。

2



- ▶ 尽量多喝水, 但不要喝过甜或带有咖啡因的饮料酒水。

3



- ▶ 老人和儿童不能独自留在关上窗户的车内。



## 遇到暴雪时的注意事项。

1



- ▶ 外出时尽量不要开车, 多乘坐公交车或地铁。

2



- ▶ 尽量避免外出, 外出时穿鞋底不滑的鞋。

3



- ▶ 把自家门前或店铺前的雪清楚掉, 以免行人滑倒。

## 遇到暴雪时的注意事项。

## ● 暴雪天开车注意事项

- 携带雪灾应急安全工具(铁链, 沙袋, 铲子等)。
- 遇到弯道, 坡道, 高架路, 桥, 结冰路面时要减速慢行。
- 随时通过广播, 电视等了解交通状况。
- 与前车保持安全距离, 尽量避免频繁地踩刹车。
- 在积雪路面上行驶的车辆制动距离会变长, 因此遇到交叉路口或人行横道要提前减速。

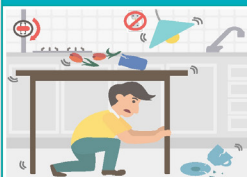
## ● 暴雪天走路注意事项

- 在较滑的雪地上行走时, 双手不要插兜, 要戴上保温手套。
- 行走过程中尽量不要使用手机。
- 上下楼梯时扶握栏杆会比较安全。
- 夜间行走十分危险, 要尽早回家。

## 遇到地震时的注意事项。

## 在各个场所的注意事项

## 如果在家



应躲在桌下自保。  
停止摇晃后，应**切断电源和瓦斯**，  
**确认出口**后避至室外。

## 如果在外



应使用包或双手**保护头部**，以防掉落的物体，然后应**远离建筑物和街道**，尽量前往运动场或公园等**宽敞的空间**。

## 如果在电梯内



应按下**所有楼层的按钮**，然后在最先停止的楼层下电梯后使用楼梯。  
\*发生地震时**一定不要乘坐电梯**。

## 如果在学校



应躲到**桌子下面**并且牢牢抓住桌腿。  
停止摇晃后应遵守纪律并避至操场。

## 如果在百货店，超市



应**远离货架**，并躲至**楼梯或柱旁**。  
停止摇晃后应及时避至室外。

## 如果在剧场，竞技场等地点



应使用**背包或随身物品**保护身体并在原地等候，再**遵从指示**及时避难。

## 如果正在乘坐地铁



应**抓住手把**防止摔倒。  
地铁停止后**遵从指示**及时避难。

## 如果在开车



并缓慢减速将车停至**右侧道路**，同时认真关注收音机的报道，**随时做好避难准备**。

## 如果在山上或是海边

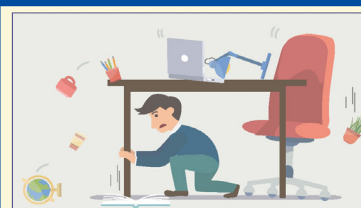


应注意**山崩或山体滑坡**并快速前往**安全地点**。  
若发布了**地震海啸的速报**，要尽快转移到**高地**。

## 遇到地震时的注意事项。

## 在各种状况的注意事项

## 地震的过程应该怎么办？



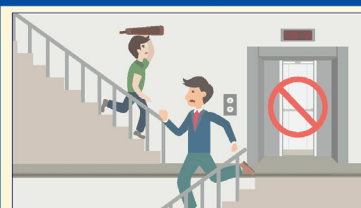
地震的过程应躲在**桌下**保护身体并牢牢抓住桌腿。

## 摇晃停止后应该怎么办？



停止摇晃后，应**切断电源和瓦斯**，  
**确认出口**后避至室外。

## 跑出室外的时候应该怎么办？



跑出室外的时候应**使用楼梯**并迅速撤离。  
(**一定不要乘坐电梯**)  
在电梯内的时候应按下**所有楼层的按钮**，然后在最先停止的楼层下电梯。

## 跑到室外后应该怎么办？



在室外应使用包或双手**保护头部**，以防掉落的物体，  
然后应**远离建筑物和街道**。

## 寻找避难场所的时候应该怎么办？



注意掉落的物体，尽量前往**操场或公园**等**宽敞的空间**。  
(**一定不能乘坐汽车**)

## 到达避难场所后应该怎么办？



根据电台或政府部门的**相关指示**采取行动。

## 了解雾霾和沙尘暴。



## ▶ 什么事雾霾？

漂浮在空气中的细小颗粒，是因化石燃料燃烧或废弃，尾气的排出而产生的大气污染物。人体吸收雾霾会导致免疫力下降，因此要格外注意。



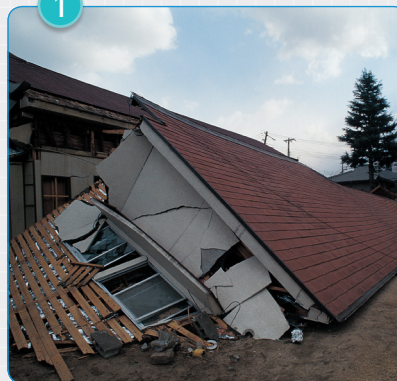
## ▶ 什么是沙尘暴？

主要是指来源于中国北部，蒙古干燥的黄土地区的沙尘被强风卷入空中弥漫在大气中，随后缓慢降落的现象。

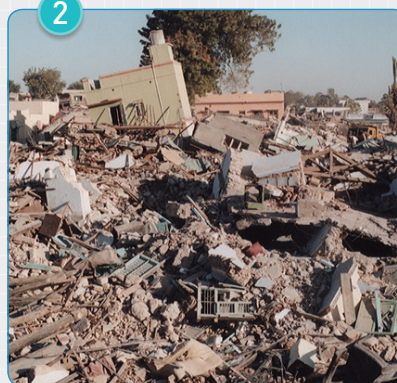
## ● 雾霾指数高或沙尘暴严重时应注意

- 减少长时间的，过度的户外活动。特别是有眼睛疼痛，咳嗽，嗓子疼等状况时，要避免进行户外活动。
- 外出时务必要戴上防雾霾/防沙尘口罩。患有肺部疾病的患者需要经过医生同意才能戴口罩。
- 在室内要把窗户关严，防止雾霾流入。有老人和儿童的家庭更要注意。

## 下面将说明自然灾害损失的补偿方式。



- ▶ 因自然灾害导致房屋倒塌或损坏，应到附近的邑，面，洞事务所或市，郡，区相关部门及灾难管理部门进行咨询。如果相关工作人员告知可以填写提交『自然灾害损失申报书』，则应当在造成损失后10天以内填写并提交。



- ▶ 除房屋损坏以外，家庭成员中有人受伤，死亡或失踪的，同样可以到附近的邑，面，洞事务所或市，郡，区相关部门及灾难管理部门进行咨询。填写并提交『自然灾害损失申报书』后，经确认决定予以补偿援助的，可以得到如下金额的补偿。

- 死亡 失踪：户主一千万韩元，家庭成员五百万韩元
- 受伤：受伤：户主五百万韩元，家庭成员二百五十万韩元



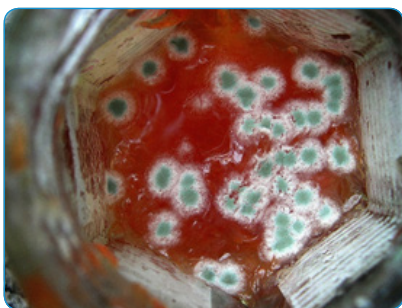
## 了解传染病。

## ● 什么是传染病？

- 因细菌, 病毒, 真菌, 寄生虫等病原体感染而发病及传播的疾病。

A型肝炎是有粪便的病菌通过饮食传播的疾病。

A型肝炎病毒在85度以上的水中1分钟内就可以彻底消除, 所以经常喝开水, 平时吃熟透的食物就能及时预防病情。使用洗手间后和外出回来时, 应及时洗手注意卫生。



(来源: 疾病管理本部零结核运动)

## ▶ 食物中毒

引起食物中毒最主要的病菌是诺如病毒, 主要在污水中繁殖。在雨季水容易被污染, 发生食物中毒的可能性加大, 因此要多加注意。

## 必须遵守的传染病预防指南。

## ● 正确的洗手方式6步骤



## ● 咳嗽时应注意卫生。



(来源: 疾病管理本部零结核运动)



2

[ 应急物品 ]

以防大规模灾难发生, 提前准备好必备的应急物品。



▶ 应急食物



▶ 应急药物



▶ 行囊



▶ 瑞士军刀



▶ 身份证, 外国人登陆证, 护照



▶ 灯



▶ 电池



▶ 水



▶ 收音机



▶ 房子车子钥匙



▶ 钱

▶ 个人卫生用品  
(牙刷, 牙膏, 香皂)

※ 在每个钥匙上贴上标签, 便于区分各个钥匙的用途。

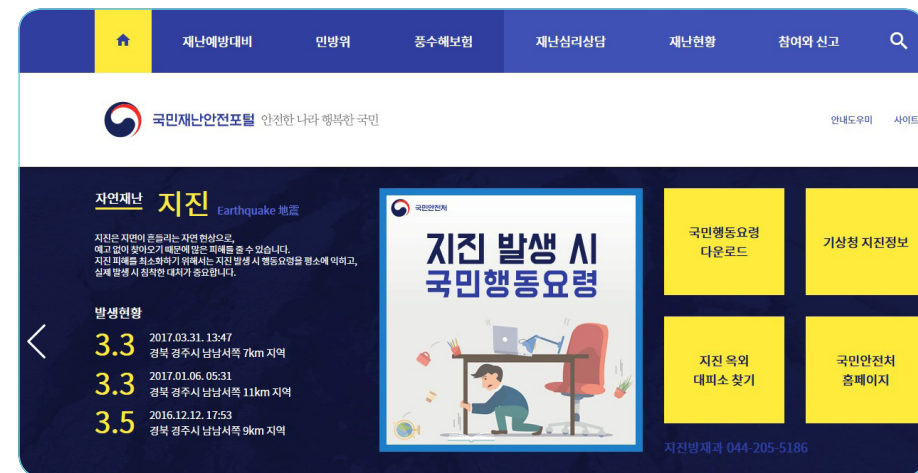
24

3

[ 寻找家附近避难所 ]

寻找家附近的应急避难场所。

● 进入国民灾难安全门户网站(www.safekorea.go.kr)。



● 在“民防介绍”栏的“应急设施”中点击“避难设施”。



25

## 寻找家附近的应急避难场所。

- 根据家庭地址选择符合的市、区、洞进行搜索。

재난예방대비 민방위 풍수해보험 재난심리상담 재난현황 참여와 신고

민방위 비상시설 대피시설

### 대피시설

- 시도, 시군구별로 대피시설 정보를 조회하실 수 있습니다.
- 세종특별자치시는 시군구가 없으므로 읍면동에서 조회하시기 바랍니다.
- 지도 아이콘을 클릭하시면 지도를 통해 위치를 확인하실 수 있습니다.
- (본 지도는 다음에서 제공하는 서비스로 실제와 차이가 있을 수 있습니다.)
- 민방위사태 발생시 주민의 생명과 재산을 보호하기 위하여 정부지원으로 설치 또는 공공용으로 지정 지하 대피시설

지역구분 시도선택 시군구선택 읍면동선택 검색

전체 0 건

- 找到家附近应急避难所的位置。

지역구분 서울특별시 종로구 청운효자동 검색

전체 4 건

위치	시설	규모
신주소 : 서울특별시 종로구 필운대로 103 (신교동, 국립서울농학교) 구주소 : 서울특별시 종로구 신교동 1번지 1호	서울농학교 (공공시설)	198㎡
신주소 : 서울특별시 종로구 필운대로 97 (신교동, 국립서울맹학교) 구주소 : 서울특별시 종로구 신교동 1번지 4호	서울맹학교 (공공시설)	594㎡
신주소 : 서울특별시 종로구 자하문로 92 (공정동, 청운효자동주민센터) 구주소 : 서울특별시 종로구 공정동 12번지 1호	청운효자동주민센터 (공공시설)	148㎡
신주소 : 서울특별시 종로구 자하문로19길 36 (옥인동, 종로구보건소, 청운효... 구주소 : 서울특별시 종로구 옥인동 45번지 30호	청운효자동자치회관 (공공시설)	218㎡

## 制定应对灾难计划。

- 制定预防灾难计划

## - 家庭安全检查及灾难计划检查目录

- 1 1 约定一个在家人走散后可以聚集的地点。
- 1 2 第1聚集地定为家附近地势较高的地方或建筑物. 第2聚集地定为图书馆, 宗教设施等离住处远一些的地方。
- 1 3 家庭成员要熟记第2聚集地的地址和电话号码, 熟知家和附近的所有逃离路径并进行演练。
- 1 4 指定一名住在其他地区的亲戚或朋友为联络人, 万一家人走散, 可以通过指定联络人相互联络。当地的电话量过多而繁忙时, 拨打长途电话反而会更容易接通。
- 1 5 尤其是老人, 残疾人, 不懂语言的外国人等。针对此类人群应准备一份记有联系方式和家庭住址的便条。
- 1 6 全家人一起按照制定的计划进行演练。
- 1 7 家庭成员人手一份应急计划表保管在钱包和背包中。
- 1 8 对自己的工作单位或学校, 子女的学校或幼儿园以及其他有关机构的灾难应对计划也要了解清楚。

(来源: 国民灾难安全门户网站)

## 填写家庭安全检查表

区分	检查项目	检查确认		
		良好	不良	有问题请联络
火灾 预防	• 屋内是否放置有危险物品			直接拨打 119 (消防署)
	• 是否备好家用灭火器, 是否已熟练掌握消防栓的使用方法?			
	• 冬季使用暖炉时的安全措施			
	• 是否有过点着火的状态的倒油的情况?			
	• 是否把暖炉放在平地倒油?			
	• 暖炉周围是否有易燃物质?			
用电 预防事故	• 电线是否有老旧磨损的部位?			电气安全 公社
	• 离家时是否把所有插头都拔下?			
	• 是否以沾水的手触碰电线插头?			
	• 是否在1个插座上插入并使用多个电器?			
燃气 预防爆炸	• 中间阀门是否彻底关闭?			供应瓦斯 企业
	• 煤气罐是否放置在安全的地方?			
	• 连接煤气罐和燃气灶的气管, 是否每周都用肥皂水检查漏气1次以上?			
	• 是否熟知燃气爆炸危险性 & 爆炸预防注意事项?			
预防 其他事故	• 是否把危险物品(火柴, 打火机, 刀, 药品等) 放在儿童容易拿取的地方?			直接拨打 119 (消防署)
	• 电风扇是否装好网罩?			
	• 放在高处的物品是否有掉落的可能性?			
	• 门, 桌子, 家具等的尖锐部位是否已做好安全措施?			

(来源: 国民灾难安全门户网站)

## 填写家庭安全检查表

编号	检查事项	1月	2月	3月	4月	5月	6月	7月	8月	9月	10月	11月	12月
1	电热器在使用完后是否拔掉插头?												
2	是否在一个插座上插入多个插头?												
3	电线是否有裸露或断裂的部位?												
4	液化气罐是否放置在安全的地方?												
5	用完液化气后是否正确关闭中间阀门?												
6	所使用的石油暖炉等, 是否具有跌倒自动关闭功能?												
7	在向石油暖炉等倒油时, 是否在关火后倒油?												
8	油(石油)等燃料是否保管在安全的地方?												
9	出门或睡觉前是否检查电热器具的关闭状态?												
10	是否时常备好消防用水?												
11	家里是否备有灭火器?												
12	所有家庭成员是否都熟知灭火器的使用方法?												

(来源: 国民灾难安全门户网站)



发行日期	2017年5月
发行单位	国民安全处民政部门 世宗特别自治市 政府2廳舍路 10 SM塔 805号 044-205-6231  国际移民机构韩国部 首尔市中区武桥路32(武桥洞)孝宁大厦1203号 02-6925-1360
发行编号	11-1750000-000154-01
制作	Cree Communication_电话: 02-2273-1775