





재난안전 가이드북

한국어



Contents

- 1 주요 재난과 행동요령
 - ▶ 119 신고요령
 - ▶ 화재 시 행동요령
 - ▶ 소화기 사용법
 - ▶ 자연재난 시 행동요령
 - 홍수, 태풍, 강풍, 폭염, 대설, 지진, 미세먼지와 황사
 - ▶ 자연재난으로 인한 보상
 - ▶ 감염병 및 감염예방지침
- 2 비상물품
- 3 집 주변 대피소 찾기
- 4 재난 대비 계획 수립

119안전신고센터에 신고하는 방법을 배워봅시다.

- 침착하게 119번을 누릅니다.

- 불이 났다고 말합니다.

| 예시 | “우리 집 주방에 불이 났어요!”

- 불이 난 곳을 자세히 말합니다.

| 예시 | “〇〇시 〇〇구 〇〇동 〇〇아파트 〇〇호예요.”
“〇〇초등학교 옆 아파트예요.”

- 소방서에서 알았다고 할 때까지 전화를 끊지 않습니다.



화재가 났을 때 전화로 신고하는 방법을
역할극으로 연습해 봅시다.

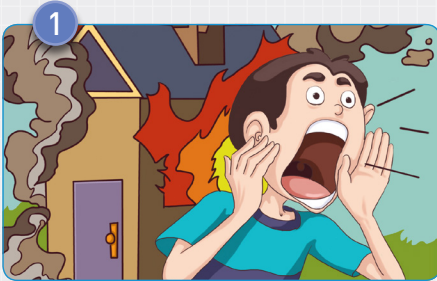


Memo

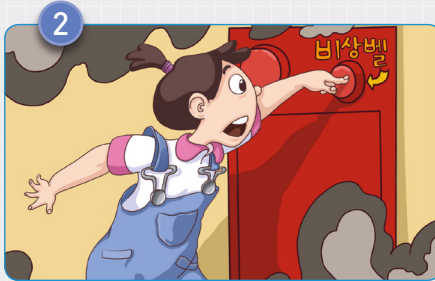
1

[주요 재난과 행동요령]

화재가 나면 어떻게 행동해야 하는지 알아보시다.



▶ 불을 발견하면 “불이야”하고 큰 소리로 외쳐 주변 사람들에게 알립니다.



▶ 화재경보 비상벨이 있다면, 비상벨을 눌러 건물 안에 있는 사람들에게 화재 사실을 알립니다.



▶ 신속히 119에 신고를 하고, 최대한 빨리 밖으로 나갑니다.



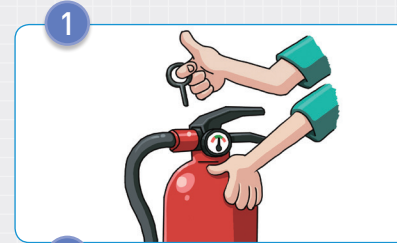
▶ 연기가 많을 때는 젖은 수건으로 코와 입을 막고 낮은 자세로 이동합니다.

- 절대 엘리베이터를 타지 말고, 계단으로 아래층 또는 옥상으로 이동한 뒤 구조를 요청합니다.
- 밖으로 나가지 못한 경우에는 방안으로 연기가 들어오지 못하도록 문틈을 커튼 등으로 막고, 주위에 물이 있으면 옷에 물을 적셔 입과 코를 막고 호흡을 합니다.

1

[주요 재난과 행동요령]

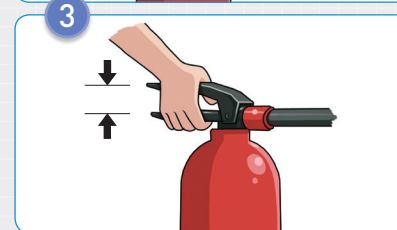
소화기 사용법에 대해 알아보시다.



▶ 손잡이 부분의 안전핀을 뽑습니다.



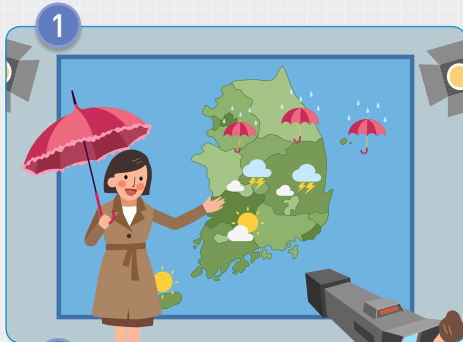
▶ 바람을 등지고 서서 호스를 불 쪽으로 향하게 합니다.



▶ 손잡이를 힘껏 움켜쥐고 빗자루로 쓸듯이 뿌립니다.

- 소화기는 햇빛이나 습기가 없으며 눈에 잘 보이는 편리한 장소에 두어 사용합니다.
- 어린이는 소화기를 사용하지 말고 화재 시 안전한 장소로 대피하여야 합니다.

자연재난에 대비해 어떻게 행동해야 하는지 알아봅시다.



- ▶ TV, 라디오, 국민안전처 문자메시지 등 방송이나 알리를 확인합니다.



- ▶ 집이 안전한지 확인합니다.



- ▶ 함부로 밖에 나가지 않습니다.

홍수가 났을 때 어떻게 행동해야 하는지 알아봅시다.



- ▶ 홍수가 날 수 있는 경우에는 전기차단기를 내리고, 가스밸브를 잠급니다.



- ▶ 갑자기 홍수가 났을 때는 빨리 높은 곳으로 이동합니다.



- ▶ 산사태 위험이 있는 경사진 지역의 도로나 물에 잠긴 지역에서는 절대 자동차를 운전하지 않습니다.

홍수가 났을 때 어떻게 행동해야 하는지 알아봅시다.

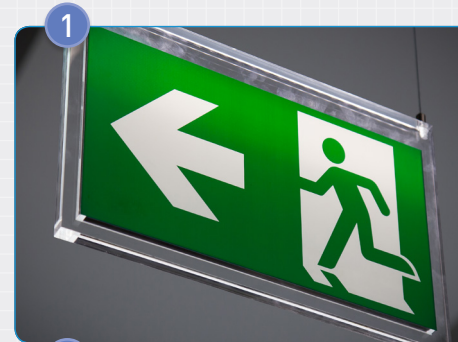
● 홍수가 끝난 뒤에는...

- 물이 빠져나가고 있을 때 물에서 멀리 떨어집니다. 기름이나 더러운 물로 오염되었을 경우가 많습니다.
- 흐르는 물에도 휩쓸려 갈 수 있으니 조심합니다.
- 홍수가 지나간 지역은 도로가 약해져서 무너질 수 있으니 조심합니다.
- 홍수로 피해를 입은 지역에는 가까이 가지 않습니다.
- 홍수로 밀려온 물에 몸이 젖었을 때 비누를 이용하여 깨끗이 씻습니다.

● 침수되었던 집에 들어갈 경우

- 홍수를 피했다가 집에 돌아왔을 때는 바로 들어가지 말고, 붕괴 가능성을 반드시 점검합니다.
- 가스·전기 차단기가 내려가 있는지 확인하고, 전문가의 안전조사가 끝난 후 사용합니다.
- 가스가 새어 나와 집 안에 차 있을 수 있으므로 성냥불이나 라이터불을 사용하지 말고, 창문을 열어 환기를 합니다.
- 비에 젖었던 음식이나 재료는 식중독의 위험이 있으니 먹거나 사용하지 않습니다.
- 수돗물이나 저장식수도 오염 여부를 반드시 확인한 후에 사용합니다.

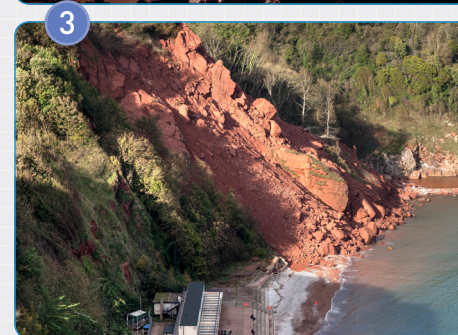
태풍이 오거나 호우가 내릴 경우 어떻게 행동해야 하는지 알아봅시다.



- ▶ 낮은 지역 또는 물로 인해 피해가 많은 지역에 거주하는 주민은 대피를 준비합니다.



- ▶ 천둥·번개가 칠 경우 건물 안이나 낮은 지역으로 대피합니다.



- ▶ 산사태가 날 수 있는 경사진 곳에는 접근하지 말고, 해안도로를 운전하지 않습니다.

1

[주요 재난과 행동요령]

강풍이 불 경우 어떻게 행동해야 하는지 알아봅시다.

1



- ▶ 간판 등이 떨어지고 가로수가 쓰러질 위험이 있으니 가급적 외출을 삼가고, 특히 노약자나 어린이는 집 밖으로 나가지 않도록 주의합니다.

2



- ▶ 파도에 휩쓸릴 위험이 있으니 바닷가로 나가지 않도록 주의합니다.

3



- ▶ 창문틀과 유리 사이의 채움재가 손상되거나 벌어져 있으면, 유리창 파손의 위험이 높아지므로 틈새가 없도록 보강해 주어야 합니다.

1

[주요 재난과 행동요령]

폭염이 올 경우 어떻게 행동해야 하는지 알아봅시다.

1



- ▶ 바깥활동을 되도록 하지 않거나, 외출 시에는 창이 넓은 모자를 사용하고 가벼운 옷차림을 합니다. 물병을 가지고 다니도록 합니다.

2



- ▶ 물을 많이 마시되, 너무 달거나 카페인이 많이 들어간 음료·주류 등은 마시지 않습니다.

3



- ▶ 창문이 닫힌 차 안에 노약자나 어린이를 홀로 남겨두지 않습니다.

1

[주요 재난과 행동요령]

대설이 오면 어떻게 행동해야 하는지 알아보시다.

1



▶ 자가용 이용을 하지 않고 대중교통(지하철, 버스 등)을 이용합니다.

2



▶ 가능한 외출을 자제하고, 외출 시 바닥이 미끄럽지 않은 신발을 신습니다.

3



▶ 내 집 앞, 또는 내 가게 앞 도로에 쌓인 눈을 치워 미끄럼 사고를 예방합니다.

1

[주요 재난과 행동요령]

대설이 오면 어떻게 행동해야 하는지 알아보시다.

● 대설 시 차량운전을 할 때

- 눈 피해 대비용 안전 장비(체인, 모래주머니, 삽 등)를 휴대합니다.
- 커브길, 고갯길, 고가도로, 교량, 얼어있는 길 등에서는 천천히 운전합니다.
- 라디오, TV 등을 항상 들으며 교통상황을 알 수 있도록 합니다.
- 차와 차사이의 거리를 안전하게 두고, 브레이크를 많이 사용하지 않도록 합니다.
- 눈길에서는 차량이 미끄러지기 쉬우니 교차로나 건널목(횡단보도) 앞에서는 속도를 줄여서 운전합니다.

● 대설 시 눈길을 걸을 때

- 미끄러운 눈길을 걸을 때에는 주머니에 손을 넣지 말고 보온 장갑을 사용합니다.
- 걸어가는 중에는 휴대전화를 사용하지 않습니다.
- 계단을 오르내릴 때에는 난간을 잡고 걷는 것이 안전합니다.
- 어두울 때 외부활동은 매우 위험하므로 조속히 귀가합니다.

지진이 일어나면 어떻게 행동해야 하는지 알아봅시다.

장소별 행동요령

<p>집안에 있을 경우</p>  <p>탁자 아래로 들어가 몸을 보호합니다. 흔들림이 멈추면 전기와 가스를 차단하고 문을 열어 출구를 확보한 후, 밖으로 나갑니다.</p>	<p>집밖에 있을 경우</p>  <p>떨어지는 물건에 대비하여 가방이나 손으로 머리를 보호하며, 건물과 거리를 두고 운동장이나 공원 등 넓은 공간으로 대피합니다.</p>	<p>엘리베이터에 있을 경우</p>  <p>모든 층의 버튼을 눌러 가장 먼저 열리는 층에서 내린 후 계단을 이용합니다. ※ 지진 시 엘리베이터를 타면 안됩니다.</p>
<p>학교에 있을 경우</p>  <p>책상 아래로 들어가 책상 다리를 꼭 잡습니다. 흔들림이 멈추면 질서를 지키며 운동장으로 대피합니다.</p>	<p>백화점, 마트에 있을 경우</p>  <p>진열장에서 떨어지는 물건으로부터 몸을 보호하고, 계단이나 기둥 근처로 가 있습니다. 흔들림이 멈추면 밖으로 대피합니다.</p>	<p>극장, 경기장 등에 있을 경우</p>  <p>흔들림이 멈출 때까지 가방 등 소지품으로 몸을 보호하면서 자리에 있다가, 안내에 따라 침착하게 대피합니다.</p>
<p>전철을 타고 있을 경우</p>  <p>손잡이나 기둥을 잡아 넘어지지 않도록 합니다. 전철이 멈추면 안내에 따라 행동합니다.</p>	<p>운전을 하고 있을 경우</p>  <p>비상등을 켜고 서서히 속도를 줄여 도로 오른쪽에 차를 세우고, 라디오의 정보를 잘 들으면서 키를 꽂아 두고 대피합니다.</p>	<p>산이나 바다에 있을 경우</p>  <p>산사태, 절벽 붕괴에 주의하고 안전한 곳으로 대피합니다. 해안에서 지진해일 특보가 발령되면 높은 곳으로 이동합니다.</p>

지진이 일어나면 어떻게 행동해야 하는지 알아봅시다.

상황별 행동요령

<p>지진으로 흔들릴 때는?</p>  <p>지진으로 흔들리는 동안은 탁자 아래로 들어가 몸을 보호하고, 탁자 다리를 꼭 잡습니다.</p>	<p>흔들림이 멈췄을 때는?</p>  <p>흔들림이 멈추면 전기와 가스를 차단하고, 문을 열어 출구를 확보합니다.</p>
<p>건물 밖으로 나갈 때는?</p>  <p>건물 밖으로 나갈 때에는 계단을 이용하여 신속하게 이동합니다. (엘리베이터 사용 금지) ※ 엘리베이터 안에 있을 경우에는 모든 층의 버튼을 눌러 먼저 열리는 층에서 내립니다.</p>	<p>건물 밖으로 나왔을 때는?</p>  <p>건물 밖에서는 가방이나 손으로 머리를 보호하며, 건물과 거리를 두고 주위를 살피며 대피합니다.</p>
<p>대피 장소를 찾을 때는?</p>  <p>떨어지는 물건에 유의하며 신속하게 운동장이나 공원 등 넓은 공간으로 대피합니다. (차량 이용 금지)</p>	<p>대피 장소에 도착한 후에는?</p>  <p>라디오나 공공기관의 안내 방송 등 올바른 정보에 따라 행동합니다.</p>

미세먼지와 황사에 대해 알아봅시다.

1



▶ 미세먼지란?

대기 중에 떠다니는 아주 작은 물질로써 화석연료가 연소되거나 배출가스 등에서 나오는 대기오염물질입니다. 미세먼지는 몸속에 들어와 건강을 해롭게 하므로 각별한 주의가 필요합니다.

2



▶ 황사란?

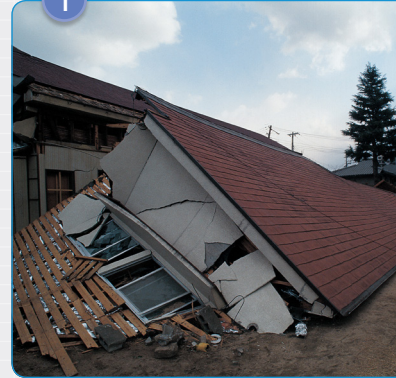
주로 중국 북부나 몽골의 건조, 황토 지대에서 바람에 날려 올라간 많은 양의 미세한 모래와 황토 먼지가 대기 중에 퍼졌다가 서서히 내려오는 현상을 말합니다.

○ 미세먼지 수치가 높거나 황사가 심한 날에는

- 긴 시간 동안의 바깥 활동을 줄입니다. 특히, 눈이 아프거나, 기침 또는 목이 아플 경우 실외활동을 하지 않습니다.
- 외출 시 미세먼지 차단가능/황사마스크를 반드시 사용합니다. 폐질환자는 의사와 충분한 상의 후 사용합니다.
- 실내에서는 창문을 꼭 닫아 미세먼지가 들어오지 않도록 막습니다. 특히 노약자와 유아가 있는 가정에서는 더욱 그렇게 해야 합니다.

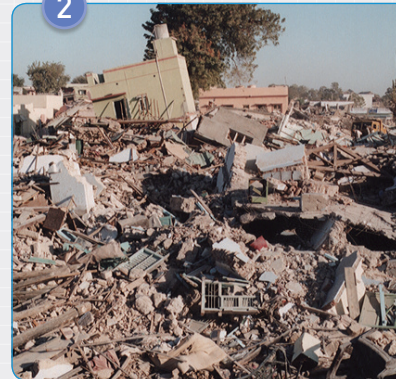
자연재난으로 인한 보상에 대해 알아봅시다.

1



- ▶ 자연재난으로 인해 집이 무너지거나 파손되었다면, 가까운 읍·면·동사무소나 시·군·구 해당부서 및 재난관리부서로 가서 문의해야 합니다. 문의했던 담당 공무원이 『자연재난 피해신고서』를 제출할 수 있다는 안내를 하면, 피해 신고서를 작성하고 피해 입은 날로부터 10일 이내에 제출해야 합니다.

2



- ▶ 집 파손 이외에 가족 중 다친 사람이 있거나 사망 또는 실종한 경우에는 가까운 읍·면·동사무소나 시·군·구 해당부서 및 재난관리부서에 문의합니다. 위와 같은 『자연재난 피해신고서』를 작성 및 제출한 뒤 담당부서의 확인을 받고 지원이 결정되면, 아래와 같이 금액을 지원받을 수 있습니다.

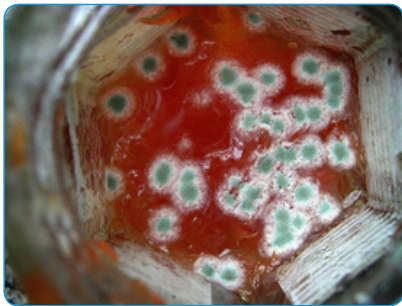
- 사망·실종: 세대주 일천만 원, 세대원 오백만 원
- 부상: 세대주 오백만 원, 세대원 이백오십만 원

감염병에 대해 알아봅시다.

● 감염병이란?

- 세균, 바이러스, 진균, 기생충과 같은 병원체가 몸에 들어와 병을 일으키거나 다른 사람에게 옮기는 병을 말합니다.

A형 간염은 대변으로부터 입으로 감염되는 병입니다. 일반적으로 A형 간염 바이러스는 85도 이상 물에서 1분만 끓여도 사라지기 때문에 끓인 물을 마시거나 충분히 익힌 음식을 먹는 것으로 병에 걸리는 것을 막을 수 있습니다. 화장실을 사용한 후와 밖에 나갔다 온 후에는 반드시 손을 깨끗이 씻어야 합니다.



(출처: 질병관리본부 결핵제로)

▶ 식중독

식중독 원인균인 노로바이러스는 주로 더러운 물을 통해 번식합니다. 장마철에는 물이 더러워지기 쉬워서 음식물을 상하게 하는 위험이 더욱 커지므로 주의해야 합니다.

반드시 지켜야 할 감염예방지침에 대해 알아봅시다.

● 올바른 손 씻기 6단계



● 올바른 기침예절에 대해 알아봅시다.



(출처: 질병관리본부 결핵제로)

2

[비상물품]

대규모 재난을 대비하여 꼭 필요한 비상물품을 미리 준비합니다.



▶ 비상식품



▶ 비상약품



▶ 배낭



▶ 맥가이버칼



▶ 주민등록증, 외국인증, 여권



▶ 랜턴



▶ 건전지



▶ 물



▶ 라디오



▶ 집, 차 열쇠



▶ 돈



▶ 개인위생 용품(치솔, 치약, 비누)

※ 여러 가지 열쇠가 함께 있을 때는 각각 열 수 있는 장소나 물건의 이름을 써서 붙입니다.

3

[집주변 대피소 찾기]

우리 집 주변에 있는 대피소를 찾아봅시다.

● 국민재난안전포털(www.safekorea.go.kr)에 접속합니다.

● 민방위 안내에서 비상시설 중 대피시설을 선택합니다.

우리 집 주변에 있는 대피소를 찾아봅시다.

- 집 주소에 맞춰 시, 구,동을 선택하고 검색을 누릅니다.

- 집 주변에 있는 대피시설의 위치를 알아둡시다.

위치	시설	규모
신주소 : 서울특별시 종로구 필운동로 103 (신교동, 국립서울농학교) 구주소 : 서울특별시 종로구 신교동 1번지 1호	서울농학교 (공공시설)	198㎡
신주소 : 서울특별시 종로구 필운동로 97 (신교동, 국립서울맹학교) 구주소 : 서울특별시 종로구 신교동 1번지 4호	서울맹학교 (공공시설)	594㎡
신주소 : 서울특별시 종로구 자하문로 92 (궁정동, 청운효자동주민센터) 구주소 : 서울특별시 종로구 궁정동 12번지 1호	청운효자동주민센터 (공공시설)	148㎡
신주소 : 서울특별시 종로구 자하문로19길 36 (옥인동, 종로구보건소, 청운효... 구주소 : 서울특별시 종로구 옥인동 45번지 30호	청운효자동자치회관 (공공시설)	218㎡

재난을 대비하여 계획을 세워봅시다.

- 재난대비계획 수립

– 우리 집 안전점검 재난계획점검목록

- 1 | 재난 발생 후에 가족들이 재집결할 곳을 정합니다.
- 2 | 1차 집결지는 집 인근의 지대가 높은 곳이나 건물로 하고, 2차 집결지는 도서관, 종교시설 등 인근 지역을 벗어난 곳으로 정합니다.
- 3 | 2차 집결지의 주소와 전화번호를 모든 가족이 알도록 합니다. 집과 인근에 있는 가능한 모든 탈출 경로를 숙지하고 훈련합니다.
- 4 | 재난 시에 서로 헤어진 경우 가족들이 전화를 할 다른 지역의 친구나 친척을 정합니다. 거주하고 있는 지역의 전화 회선이나 핸드폰의 통화량이 폭주할 경우 장거리 전화 통화가 더 쉬울 수 있습니다.
- 5 | 특히 노인, 장애인, 우리말을 못하는 사람들에 대해 고려합니다. 연락처와 집주소 등 인적 사항을 적은 메모를 준비하여 가지도록 합니다.
- 6 | 전 가족이 함께 계획한 것을 훈련합니다.
- 7 | 가족 구성원 모두 가족 비상계획표를 각자 한 부씩 지갑과 배낭에 보관합니다.
- 8 | 자신의 직장과 학교, 자녀의 학교나 유치원, 기타 관련기관의 재난 계획을 숙지합니다.

(출처: 국민재난안전포털)

우리 집 안전 점검표

분야	점검항목	점검확인		
		양호	불량	이상시 접수처
화재 예방	• 위험성이 있는 물질 등의 방치 유무			국번없이 119 (소방서)
	• 가정용 소화기 비치, 확인 및 소화전 작동 요령 숙지는 하였는가?			
	• 동절기 난로 사용시 안전조치			
	• 점화상태에서 주유는 하지 않는가?			
	• 평평한 바닥에서 주유를 하는가?			
	• 인화물질이 가까이 있지는 않는가?			
전기 사고 예방	• 전깃줄이 낡은 곳은 없는가?			전기안전 공사
	• 집을 모두 비울 때는 각종 코드를 뽑아 두는가?			
	• 물 묻은 손으로 전기 코드를 만지지는 않는가?			
	• 1개의 콘센트에 전기 전열 기구의 문어발식 접속을 하지 않는가?			
가스 폭발 예방	• 중간밸브는 완전히 잠겨 있는가?			가스공급 업소
	• 가스통은 안전한 곳에 설치 되어 있는가?			
	• 가스통에서 가스레인지까지 연결부분은 주 1회 이상 비눗물을 발라 확인하는가?			
	• 가스폭발의 위험성 및 폭발 방지에 관한 요령을 숙지 하고 있는가?			
기타 사고 예방	• 어린이들이 손쉽게 접근할 수 있는 장소에 유해물질 (성냥, 라이터, 칼, 약품 등)을 방치하지 않았는가?			국번없이 119 (소방서)
	• 선풍기에 안전망은 설치 하였는가?			
	• 높은 곳에서 떨어질 위험이 있는 물건을 방치하지 않았는가?			
	• 문, 책상, 가구 등의 날카로운 모서리에 안전 조치를 하였는가?			

(출처: 국민재난안전포털)

우리 집 안전 점검표

번호	점검사항	1월	2월	3월	4월	5월	6월	7월	8월	9월	10월	11월	12월
1	전열 기구는 사용 후 반드시 플러그를 빼어 놓습니까?												
2	전기콘센트 한 개에 여러 개의 플러그를 꽂지 않습니까?												
3	집안의 전선 중 겹질이 벗겨지거나 끊어진 곳이 없습니까?												
4	프로판 가스통은 안전한 곳에 놓고 쓰십니까?												
5	가스를 쓰고 나면 중간 밸브를 정확히 잠그고 있습니까?												
6	석유난로나 곤로가 넘어지면 자동으로 꺼지는 것을 사용하십니까?												
7	석유난로나 곤로에 기름을 넣을 때 반드시 소화 후에 하십니까?												
8	기름(석유) 등 연료는 안전한 곳에 보관하고 계십니까?												
9	외출할 때나 잠자리에 들기 전에 전열기구 등을 점검하십니까?												
10	방화수는 항상 준비되어 있습니까?												
11	집에 소화기가 준비되어 있습니까?												
12	소화기 사용법을 가족 모두가 알고 있습니까?												

(출처: 국민재난안전포털)



발행일	2017년 5월
발행처	<p>국민안전처 민관지원담당관 세종특별자치시 정부 2청사로 10 SM타워 805호 Tel. 044-205-6231</p> <p>국제이주기구 한국대표부 서울시 중구 무교로 32 (무교동) 효령빌딩 1203호 Tel. 02-6925-1360</p>
발간번호	11-1750000-000154-01
제 작	크리커뮤니케이션 tel. 02-2273-1775