





คู่มือแนะนำ
ความปลอดภัย
จากภัยพิบัติ

ภาษาไทย



สารบัญ

1

ภัยพิบัติหลัก และข้อควรปฏิบัติ

- ▶ วิธีการแจ้ง 119
- ▶ ข้อควรปฏิบัติเมื่อเกิดไฟไหม้
- ▶ วิธีการใช้ถังดับเพลิง
- ▶ ข้อควรปฏิบัติเมื่อเกิดภัยพิบัติทางธรรมชาติ
 - น้ำท่วม พายุไต้ฝุ่น ลมพัดแรง อากาศร้อนจัด หิมะตกหนัก แผ่นดินไหว ฝุ่นละออง และฝุ่นทรายเหลือง
- ▶ การลดความเสี่ยงจากภัยพิบัติทางธรรมชาติ
- ▶ โรคติดต่อ และคำแนะนำการป้องกันการติดเชื้อ

2

อุปกรณ์ฉุกเฉิน

3

การหาสถานที่หลบภัยรอบๆที่อยู่อาศัย

4

วางแผนรับมือภัยพิบัติ

มาเรียนรู้วิธีการแจ้งศูนย์รักษาความปลอดภัย 119 กัน

- กดเบอร์ 119 อย่างมีสติ

- แจ้งว่าเกิดไฟไหม้

[ตัวอย่าง] “เกิดไฟไหม้ที่ห้องครัวบ้านผมครับ/ค่ะ!”

- แจ้งสถานที่เกิดไฟไหม้อย่างละเอียด

[ตัวอย่าง] “เมือง○○เขต○○แขวง○○อพาร์ทเมนต์○○เลขที่○○ครับ/ค่ะ”
“อพาร์ทเมนต์ข้างโรงเรียนประถม ○○ครับ/ค่ะ”

- อย่างวุ่นวายจนกว่าสถานีดับเพลิงจะบอกว่ารับทราบ



มาฝึกวิธีแจ้งเหตุไฟไหม้ทางโทรศัพท์
ด้วยการแสดงบทบาทสมมติกัน

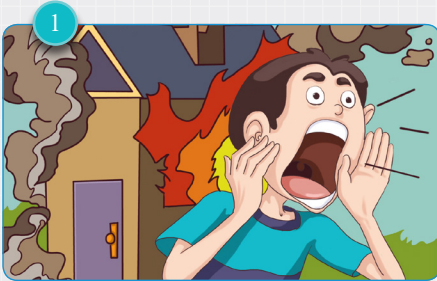


Memo

1

[ถ้อยพิบัติหลัก และข้อควรปฏิบัติ]

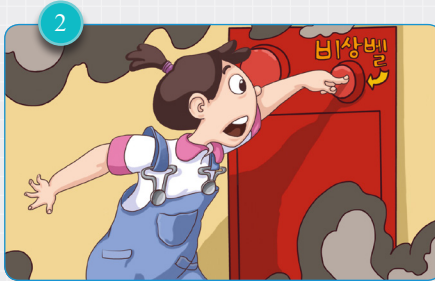
มาดูกันว่าถ้าเกิดไฟไหม้ ต้องปฏิบัติตัวอย่างไร



- ▶ หากพบเห็นไฟไหม้ ให้ตะโกนดังๆบอกผู้คนที่รอบข้างว่า "ไฟไหม้"



- ▶ รีบออกมาข้างนอกให้เร็วที่สุด และโทรแจ้ง 119 ทันที



- ▶ หากมีระฆังสัญญาณเตือนไฟไหม้ ให้กดระฆังสัญญาณเตือนไฟไหม้ แล้วบอกผู้คนที่อยู่ในอาคารว่าเกิดไฟไหม้



- ▶ หากมีควันปริมาณมาก ให้ใช้ผ้าชุบน้ำปิดจมูกกับปาก ก้มตัวลงต่ำแล้วคลานออกมา

- ห้ามใช้ลิฟต์เด็ดขาด ให้ใช้บันไดลงชั้นล่าง หรือขึ้นไปบนดาดฟ้า แล้วจึงขอความช่วยเหลือ
- กรณีไม่สามารถออกไปข้างนอก ให้นำผ้า เช่น ผ้ามาปิดตามช่องประตูเพื่อไม่ให้ควันผ่านเข้ามาในห้อง และถ้ามีน้ำอยู่รอบตัว ให้ใช้เสื้อชุบน้ำปิดปากกับจมูกแล้วหายใจ

1

[ถ้อยพิบัติหลัก และข้อควรปฏิบัติ]

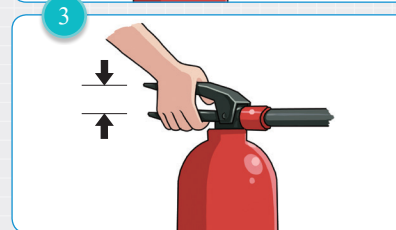
มาดูวิธีใช้ถังดับเพลิงกัน



- ▶ ดึงสลักนิรภัยบริเวณมือจับ



- ▶ ชื่นเหนือลม แล้วหันหัวฉีดดับเพลิงไปทางเปลวไฟ



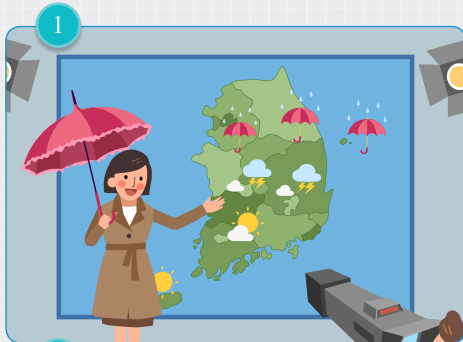
- ▶ บีบคันบีบเต็มแรง แล้วโปรยออกมาเหมือนใช้ไม้กวาด

- ควรติดตั้งถังดับเพลิงในบริเวณที่ไม่มี ความชื้น ห่างจากแสงอาทิตย์ และมองเห็นได้ชัดเจน
- เด็กไม่ควรใช้ถังดับเพลิง ถ้าเกิดไฟไหม้ ต้องรีบหนีออกไปยังสถานที่ปลอดภัย

1

[ภัยพิบัติหลัก และข้อควรปฏิบัติ]

มาดูกันว่าต้องเตรียมรับมือกับภัยพิบัติทางธรรมชาติอย่างไร



- ▶ ตรวจสอบประกาศทางวิทยุ โทรทัศน์ หรือข้อความแจ้งเตือนภัยของกระทรวง ความปลอดภัยและ ความมั่นคงสาธารณะ เป็นต้น



- ▶ ตรวจสอบว่าที่อยู่อาศัยปลอดภัยหรือไม่



- ▶ ไม่ออกไปข้างนอกบ้านตามอำเภอใจ

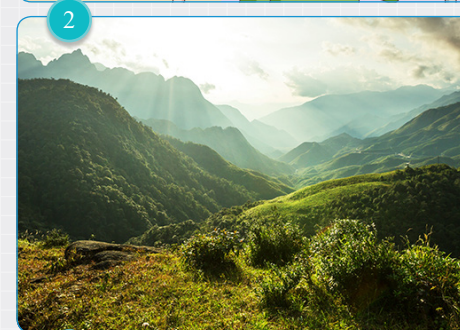
1

[ภัยพิบัติหลัก และข้อควรปฏิบัติ]

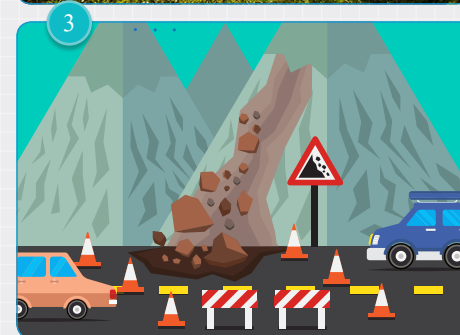
มาดูกันว่าถ้าเกิดน้ำท่วม ต้องปฏิบัติตัวอย่างไร



- ▶ กรณีเกิดน้ำท่วม ให้สับเบรกเกอร์ลง และปิดวาล์วแก๊ส



- ▶ หากเกิดน้ำท่วมกะทันหัน ให้รีบหนีขึ้นที่สูง



- ▶ ห้ามขับรถไปบนถนนพื้นที่ลาดเอียงที่เสี่ยงดินถล่ม หรือพื้นที่น้ำท่วมขังเฉียดขาด

มาดูกันว่าถ้าเกิดน้ำท่วม ต้องปฏิบัติตัวอย่างไร

● หลังจากน้ำท่วมผ่านไป...

- อยู่ห่างจากน้ำคอนกรีตระบายน้ำ เพราะน้ำมักจะสกปรก หรือปนเปื้อนน้ำมัน
- ระวังน้ำที่ไหลผ่าน เพราะอาจถูกพัดลงไปในน้ำได้
- ระวังบริเวณที่เคยถูกน้ำท่วม เพราะถนนอาจไม่แข็งแรง แล้วล่มลงได้
- ไม่เข้าใกล้บริเวณที่ได้รับความเสียหายจากน้ำท่วม
- หากตัวเปียกน้ำที่เข้าท่วม ให้ใช้สบู่ฟอกทำความสะอาดตัว

● กรณีกลับเข้าบ้านที่เคยถูกน้ำท่วม

- หากน้ำลดแล้ว ไม่ควรเข้ากลับเข้าบ้านทันที แต่ต้องตรวจสอบความเสี่ยงของการยุบตัวให้แน่ชัดก่อน
- ตรวจสอบว่าสับเบรกเกอร์ลง และปิดวาล์วแก๊สอยู่หรือไม่ และใช้งานหลังจากผู้เชี่ยวชาญตรวจสอบความปลอดภัยแล้ว
- เปิดหน้าต่างระบายอากาศ และห้ามจุดไม้ขีด หรือไฟแช็ก เพราะอาจมีแก๊สรั่วกระจายอยู่เต็มบ้าน
- สิ่งของ หรืออาหารที่เคยเปียกฝน อาจเสียอาหารเป็นพิษ ฉะนั้นจึงไม่ควรกินหรือใช้
- ตรวจสอบว่าน้ำประปา หรือน้ำดื่มที่เก็บรักษาสกปรกหรือไม่ก่อนใช้

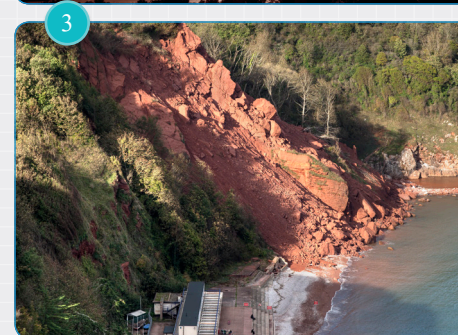
มาดูกันว่าถ้าเกิดพายุไต้ฝุ่น หรือฝนตกหนัก ต้องปฏิบัติตัวอย่างไร



- ▶ ผู้ที่อาศัยอยู่ในพื้นที่ซึ่งได้รับความเสียหายจากน้ำ หรือพื้นที่ตำรวจเตรียมพร้อมหลบภัย



- ▶ หากเกิดฟ้าร้อง ฟ้าแลบ ให้รีบไปหลบในอาคาร หรือพื้นที่ต่ำ



- ▶ ไม่ขับรถบนถนนริมชายทะเล และไม่เข้าใกล้บริเวณพื้นที่ลาดเอียงที่อาจเกิดดินถล่ม

1

[ภัยพิบัติหลัก และข้อควรปฏิบัติ]

มาดูกันว่าถ้ามีลมพัดแรง ต้องปฏิบัติตัวอย่างไร

1



- ▶ งดออกไปข้างนอกเท่าที่ทำได้ โดยเฉพาะเด็กหรือผู้สูงอายุไม่ควรออกนอกบ้าน เพราะอาจได้รับอันตรายจากป้ายที่ร่วงหล่น และต้นไม้ริมถนนโค่นล้ม เป็นต้น

2



- ▶ ไม่ควรออกไปเดินริมทะเล เพราะอาจถูกคลื่นซัดลงไปได้

3



- ▶ หากตัวล๊อคระหว่างกรอบหน้าต่างกับกระจกชำรุดหรือหลุดอยู่ ต้องเสริมความแข็งแรงไม่ให้เกิดรอยร้าว เพราะมีโอกาสสูงที่กระจกจะพังเสียหาย

1

[ภัยพิบัติหลัก และข้อควรปฏิบัติ]

มาดูกันว่าถ้าเจออากาศร้อนจัด ต้องปฏิบัติตัวอย่างไร

1



- ▶ ไม่ออกไปทำกิจกรรมข้างนอก หรือหากออกข้างนอก ควรใส่หมวกปีกกว้าง และเสื้อผ้าโปร่งสบาย พกขวดน้ำติดตัวไปไหนมาไหน

2



- ▶ ดื่มน้ำมากๆ หลีกเลี่ยงเครื่องดื่มแอลกอฮอล์ และเครื่องดื่มที่มีรสหวานจัด หรือมีคาเฟอีนปริมาณมาก

3



- ▶ ไม่ทิ้งเด็ก หรือผู้สูงอายุไว้ในรถที่ปิดหน้าต่างตามลำพัง

มาดูกันว่าถ้าเกิดหิมะตกหนัก ต้องปฏิบัติตัวอย่างไร



- ▶ ไม่ใช่รถส่วนตัว
และหันมาใช้ระบบขนส่งสาธารณะ (รถไฟฟ้าใต้ดิน รถเมล์ เป็นต้น)



- ▶ หลีกเลี่ยงออกไปข้างนอกเท่าที่ทำได้
และหากออกไปข้างนอก
ควรใส่รองเท้าที่พื้นรองเท้าไม่ลื่น



- ▶ กวาดหิมะที่กองอยู่บนทางเดินหน้าบ้าน
หรือหน้าร้านเพื่อป้องกันอุบัติเหตุจากการลื่นล้ม

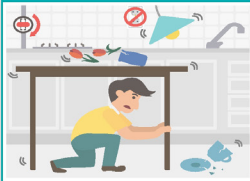
มาดูกันว่าถ้าเกิดหิมะตกหนัก ต้องปฏิบัติตัวอย่างไร

- หากจะขับรถขณะหิมะตกหนัก
 - พกอุปกรณ์รัย (โซ่ ถุงทราย พลั่ว เป็นต้น) สำหรับรับมือความเสียหายจากหิมะ
 - ขับรถช้าๆ ขณะอยู่บนทางโค้ง ทางขึ้นเขา ทางยกระดับ สะพาน และทางที่น้ำแข็งเกาะ เป็นต้น
 - หมั่นฟังข่าววิทยุ โทรทัศน์เพื่อจะได้รู้สภาพจราจร
 - ขับรถเว้นระยะห่างจากรถคันหน้าอย่างเหมาะสม เพื่อจะได้ไม่ต้องเหยียบเบรคมาก
 - ขับรถแล้วชะลอความเร็วเมื่อเจอทางแยก หรือจุดตัดทางรถไฟ (ทางม้าลาย) ข้างหน้า เพราะรถจะลื่นบนถนนที่มีหิมะได้ง่าย
- หากจะเดินบนทางที่มีหิมะปกคลุมขณะหิมะตกหนัก
 - หากจะเดินบนทางที่มีหิมะปกคลุมลื่นๆ ไม่ควรชูมือในกระเป๋า แต่ควรใส่ถุงมือกันหนาว
 - ไม่ควรใช้โทรศัพท์มือถือขณะเดิน
 - หากจะขึ้นลงบันได ควรเดินจับราวบันไดเพื่อความปลอดภัย
 - การออกไปทำกิจกรรมข้างนอกตอนดึกๆ อันตรายมาก ฉะนั้นควรรีบกลับบ้าน

มาดูกันว่าถ้าเกิดแผ่นดินไหว ต้องปฏิบัติตัวอย่างไร

ข้อควรปฏิบัติในแต่ละสถานที่

กรณีอยู่ในบ้าน



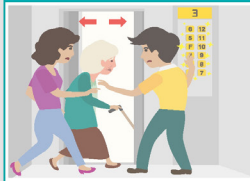
มุดใต้โต๊ะเพื่อใช้เป็นที่พักบังร่างกาย
ถ้าแรงสั่นไหวหยุด
ให้ปิดเครื่องใช้ไฟฟ้าและแก๊ส จากนั้นเปิดประตู
หาประตูทางออกแล้วออกไปข้างนอก

กรณีอยู่นอกบ้าน



ใช้มือหรือกระเป๋าป้องกันศีรษะจากสิ่งของที่หล่น
ลงมา แล้วรีบออกจากตัวอาคารไปยังพื้นที่กว้าง
เช่น สนามกีฬา หรือสวนสาธารณะ เป็นต้น

กรณีอยู่ในลิฟต์



กดปุ่มของทุกชั้น แล้วให้ออกจากชั้นที่ประตู
ลิฟต์เปิดก่อนเป็นชั้นแรก จากนั้นจึงใช้บันได
*หากเกิดแผ่นดินไหว ห้ามใช้จาลิฟต์

กรณีอยู่ในโรงเรียน



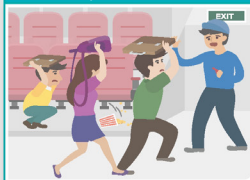
มุดใต้โต๊ะ แล้วจับขาโต๊ะไว้ให้แน่น
เมื่อแรงสั่นไหวหยุด
ให้รีบหนีออกไปยังสนามกีฬาอย่างเป็นระเบียบ

กรณีอยู่บนถนนหรือทางเดิน



ป้องกันร่างกายจากสิ่งของที่หล่นลงมาจากรั้ว
และไปยังบันได หรือเสาที่อยู่ใกล้
เมื่อแรงสั่นไหวหยุด ให้รีบหนีไปยังข้างนอก

กรณีอยู่ในโรงหนังหรือสนามกีฬา



ถ้าแรงสั่นไหวหยุด ให้ปิดเครื่องใช้ไฟฟ้า
และแก๊ส จากนั้นเปิดประตู หาประตูทางออก
แล้วออกไปข้างนอก

กรณีกำลังโดยสารรถไฟ



จับมือจับหรือเสาไว้เพื่อไม่ให้ล้มลง
เมื่อรถไฟจอด ให้ปฏิบัติตามคำแนะนำ

กรณีกำลังขับรถ



ฟังข่าวที่แจ้งจากวิทยุ เปิดไฟฉุกเฉิน และค่อยๆ
ชะลอความเร็ว แล้วจอดรถไว้ตามข้างของถนน
จากนั้นรีบลงจากรถโดยที่ แล้วยกถุงเท้าไว้

กรณีอยู่ทางน้ำ

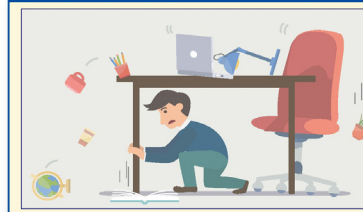


ระวังภูเขา หรือหินหล่น
และรีบหนีไปยังสถานที่ปลอดภัย
หากมีประกาศแจ้งเตือนคลื่นยักษ์ริมชายฝั่ง
ให้หนีขึ้นพื้นที่สูง

มาดูกันว่าถ้าเกิดแผ่นดินไหว ต้องปฏิบัติตัวอย่างไร

ข้อควรปฏิบัติของแต่ละสถานการณ์

ขณะเกิดการสั่นสะเทือนจากแผ่นดินไหว



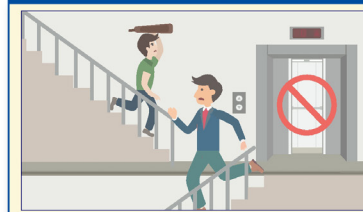
มุดใต้โต๊ะเพื่อใช้เป็นที่พักบังร่างกาย
แล้วจับขาโต๊ะไว้แน่นขณะเกิดแผ่นดินไหว

เมื่อการสั่นสะเทือนหยุดลง



ถ้าแรงสั่นไหวหยุด ให้ปิดเครื่องใช้ไฟฟ้าและแก๊ส
จากนั้นเปิดประตูแล้วหาประตูทางออก

หากจะออกไปนอกอาคาร



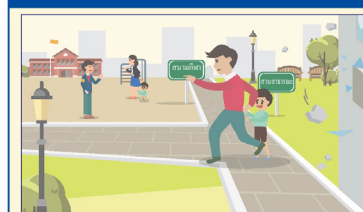
หากจะออกไปนอกอาคาร ให้รีบหนีออกไปทางบันได (ห้ามใช้ลิฟต์)
*หากอยู่ในลิฟต์ ให้กดปุ่มของทุกชั้น
และออกมาชั้นที่ประตูลิฟต์เปิดออกเป็นชั้นแรก

เมื่ออยู่นอกอาคารแล้ว



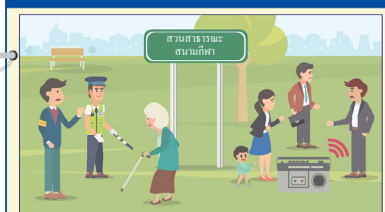
ใช้มือหรือกระเป๋าป้องกันศีรษะขณะอยู่นอกอาคาร
พร้อมกับสำรวจรอบตัว แล้วรีบออกจากตัวอาคาร

ขณะหาสถานที่หลบภัย



ระวังสิ่งของที่หล่นลงมา แล้วรีบหนีไปยังพื้นที่กว้าง เช่น สนามกีฬา
หรือสวนสาธารณะ เป็นต้น (ห้ามขับรถ)

เมื่อมาถึงสถานที่หลบภัยแล้ว



ให้ปฏิบัติตามข้อมูลข่าวสารที่ถูกต้อง เช่น
ประกาศคำแนะนำจากทางวิทยุ หรือหน่วยงานสาธารณะ

มาดูข้อมูลเกี่ยวกับฝุ่นละออง และฝุ่นทรายเหลืองกัน

1



▶ ฝุ่นละอองคืออะไร?

สารขนาดเล็กมากที่ลอยอยู่ในบรรยากาศ ซึ่งเป็นสารมลพิษทางอากาศที่เกิดจากการเผาไหม้ของเชื้อเพลิงซากดึกดำบรรพ์ หรือแก๊สพิษจากท่อไอเสียรถยนต์ เป็นต้น หากฝุ่นละอองเข้าสู่ร่างกาย จะเป็นอันตรายต่อสุขภาพ จึงต้องระมัดระวังเป็นพิเศษ

2



▶ ฝุ่นทรายเหลืองคืออะไร?

หมายถึงปรากฏการณ์ที่ฝุ่นดินเหลือง และทรายขนาดเล็กปริมาณมาก ซึ่งส่วนใหญ่ถูกพัดมาจากเขตดินเหลือง และแห้งแล้งของมองโกเลีย หรือทางตอนเหนือของจีน ปลิวพุ้งอยู่ในบรรยากาศระยะทางไกลๆ ตกลงมา

● วันที่มีค่าฝุ่นละอองสูง หรือฝุ่นทรายเหลืองรุนแรง

- งดทำกิจกรรมข้างนอกเป็นเวลานาน โดยเฉพาะหากเจ็บตา เจ็บคอ หรือไอ ไม่ควรทำกิจกรรมกลางแจ้ง
- หากออกไปข้างนอก ต้องใส่หน้ากากที่สามารถป้องกันฝุ่นละออง/ฝุ่นทรายเหลือง ผู้ป่วยโรคปอดควรปฏิบัติตามคำแนะนำของแพทย์
- ควรปิดหน้าต่างในที่อยู่อาศัยให้สนิทเพื่อป้องกันฝุ่นละอองผ่านเข้ามา โดยเฉพาะบ้านที่มีเด็กและผู้สูงอายุ ต้องปฏิบัติอย่างเคร่งครัด

มาดูการชดเชยความเสียหายจากภัยพิบัติทางธรรมชาติกัน

1



- ▶ หากบ้านชำรุด หรือพังทลายจากภัยพิบัติทางธรรมชาติ ต้องไปติดต่อสอบถามกระทรวงจัดการภัยพิบัติ หรือหน่วยงานที่เกี่ยวข้อง เช่น ศาลาว่าการเมือง-สำนักงานแขวง สำนักงานเขต ที่ว่าการอำเภอ-เทศบาลตำบล เมื่อเจ้าหน้าที่ติดต่อสอบถามแนะนำว่าสามารถยื่น «ใบแจ้งความเสียหายจากภัยพิบัติทางธรรมชาติ» ต้องจัดทำใบแจ้งความเสียหาย และยื่นภายใน 10 วันนับตั้งแต่วันที่ได้รับความเสียหาย

2



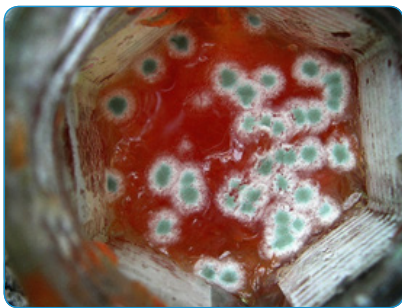
- ▶ นอกจากบ้านพังเสียหายแล้ว กรณีที่มีคนในครอบครัวได้รับบาดเจ็บ เสียชีวิต หรือสูญหาย ให้ไปติดต่อสอบถามกระทรวงจัดการภัยพิบัติ หรือหน่วยงานที่เกี่ยวข้อง เช่น ศาลาว่าการเมือง-สำนักงานแขวง สำนักงานเขต ที่ว่าการอำเภอ-เทศบาลตำบล หลังจากจัดทำ และยื่น «ใบแจ้งความเสียหายจากภัยพิบัติทางธรรมชาติ» ดังข้างต้น ถ้าหน่วยงานที่รับผิดชอบตรวจสอบ และตัดสินให้ความช่วยเหลือ จึงจะได้รับเงินช่วยเหลือดังต่อไปนี้
 - เสียชีวิต-สูญหาย: หัวหน้าครอบครัว 10 ล้านบาท, สมาชิกครอบครัว 5 ล้านบาท
 - ได้รับบาดเจ็บ: หัวหน้าครอบครัว 5 ล้านบาท, สมาชิกครอบครัว 2.5 ล้านบาท

มาดูข้อมูลเกี่ยวกับโรคติดต่อกัน

● โรคติดต่อคือ?

- หมายถึงโรคที่สามารถถ่ายทอดไปยังบุคคลอื่น โดยเกิดจากจุลินทรีย์ก่อโรคว่างแบคทีเรีย ไวรัส รา และปรสิตที่เข้าสู่ร่างกาย

ไวรัสตับอักเสบบี เป็นโรคติดต่อทางอูจจะระเข้าสู่ปาก ปกติแล้ว เราสามารถป้องกันการติดเชื้อไวรัสตับอักเสบบีได้โดยรับประทานอาหารปรุงสุกใหม่ ๆ หรือดื่มน้ำที่ผ่านการต้ม เนื่องจากเชื้อไวรัสจะสลายตัว เพียงแค่ต้มน้ำ 1 นาที ให้มีอุณหภูมิสูงกว่า 85 องศาเซลเซียสขึ้นไป หลังจากใช้ห้องน้ำเสร็จแล้ว ต้องล้างมือให้สะอาดทุกครั้ง



▶ อาหารเป็นพิษ

โนโรไวรัส ซึ่งเป็นสาเหตุของอาหารเป็นพิษ ส่วนใหญ่แพร่กระจายผ่านน้ำที่สกปรกในฤดูฝน ต้องระมัดระวังอาหารเน่าเสียมากยิ่งขึ้น เนื่องจากน้ำถูกปนเปื้อนได้ง่าย

(แหล่งที่มา : โครงการปลอดควัณโรค โดยศูนย์ควบคุมและป้องกันโรค)

มาดูคำแนะนำการป้องกันการติดเชื้อที่ต้องปฏิบัติอย่างเคร่งครัดกัน

● 6 ขั้นตอนการล้างมืออย่างถูกวิธี



● มาดูมารยาทในการไออย่างถูกวิธีกัน



(แหล่งที่มา : โครงการปลอดควัณโรค โดยศูนย์ควบคุมและป้องกันโรค)

2

[อุปกรณ์ฉุกเฉิน]

เตรียมอุปกรณ์ฉุกเฉินที่จำเป็นสำหรับการรับมือภัยพิบัติใหญ่ไวล่วงหน้า



▶ อาหารฉุกเฉิน



▶ กล่องยาฉุกเฉิน



▶ กระเป๋า



▶ มีดพับสว่านพับประโชชน์



▶ บัตรประชาชน, บัตรต่างดาว, หนังสือเดินทาง



▶ ไฟฉาย



▶ ถ่าน



▶ น้ำดื่ม



▶ วิทยุ



▶ กุญแจบ้าน, กุญแจรถ



▶ เงิน



▶ ของใช้เพื่อสุขอนามัย (แปรงสีฟัน, ยาสีฟัน, สบู่)

※ หากมีถุงขยะหลายถุง ควรติดชื่อสถานที่ หรือสิ่งของที่นำไปทิ้งบนถุงขยะแต่ละถุง

3

[การหาสถานที่หลบภัยรอบๆ ที่อยู่อาศัย]

ลองหาสถานที่หลบภัยรอบๆ ที่อยู่อาศัยของเรา

- เข้าสู่เว็บไซต์แนะนำความปลอดภัยจากภัยพิบัติแห่งชาติ (www.safekorea.go.kr)

- เข้าหัวข้อป้องกันพลเรือน แล้วเลือกสถานที่หลบภัยในหัวข้อขอยสถานที่ในกรณีฉุกเฉิน

[การหาสถานที่หลบภัยรอบๆที่อยู่อาศัย]

ลองหาสถานที่หลบภัยรอบๆที่อยู่อาศัยของเรากัน

- เลือกเมือง เขต แขวงให้ตรงกับที่อยู่อาศัย และกดค้นหา

대피시설

- 시도, 시군구별로 대피시설 정보를 조회하실 수 있습니다.
- 세종특별자치시는 시군구가 없으므로 읍면동에서 조회하시기 바랍니다.
- 지도 아이콘을 클릭하시면 지도를 통해 위치를 확인하실 수 있습니다.
(본 지도는 다음에서 제공하는 서비스로 실제와 차이가 있을 수 있습니다.)
- 민방위사태 발생시 주민의 생명과 재산을 보호하기 위하여 정부지원으로 설치 또는 공공용으로 지정 지하 대피시설

지역구분: 시도선택, 시군구선택, 읍면동선택

전체 0 건

- ทราบตำแหน่งของสถานที่หลบภัยรอบๆที่อยู่อาศัย

지역구분: 서울특별시, 종로구, 청운효자동

전체 4 건

위치	시설	규모
신주소 : 서울특별시 종로구 필운대로 103 (신교동, 국립서울농학교) 구주소 : 서울특별시 종로구 신교동 1번지 1호	서울농학교 (공공시설)	198㎡
신주소 : 서울특별시 종로구 필운대로 97 (신교동, 국립서울맹학교) 구주소 : 서울특별시 종로구 신교동 1번지 4호	서울맹학교 (공공시설)	594㎡
신주소 : 서울특별시 종로구 자하문로 92 (공정동, 청운효자동주민센터) 구주소 : 서울특별시 종로구 공정동 12번지 1호	청운효자동주민센터 (공공시설)	148㎡
신주소 : 서울특별시 종로구 자하문로19길 36 (옥인동, 종로구보건소, 청운효... 구주소 : 서울특별시 종로구 옥인동 45번지 30호	청운효자동자치회관 (공공시설)	218㎡

[วางแผนรับมือภัยพิบัติ]

มาวางแผนเตรียมรับมือกับภัยพิบัติกัน

- วางแผนรับมือภัยพิบัติ

– รายการตรวจสอบแผนการรับมือภัยพิบัติ และตรวจสอบความปลอดภัยที่อยู่อาศัยของเรา

- 1 | กำหนดสถานที่ที่ครอบครัวจะมารวมตัวหลังเกิดภัยพิบัติ
- 2 | กำหนดสถานที่รวมตัวแห่งแรกเป็นตึก หรือสถานที่สูงในละแวกบ้าน และกำหนดสถานที่รวมตัวแห่งที่ 2 เป็นสถานที่ที่ห่างจากละแวกบ้าน เช่น ห้องสมุด ศาสนสถาน เป็นต้น
- 3 | สมาชิกครอบครัวตำแหน่ง และเบอร์โทรศัพท์ของสถานที่รวมตัวแห่งที่ 2 และรู้เส้นทางหนีที่มีทั้งหมดในละแวกบ้านเป็นอย่างดี และหมั่นฝึกซ้อม
- 4 | กำหนดญาติ หรือเพื่อนที่อยู่ต่างพื้นที่ ซึ่งสมาชิกครอบครัวจะโทรหาในกรณีที่แยกจากกันตอนเกิดภัยพิบัติ กรณีปริมาณการใช้โทรศัพท์มือถือ หรือวงจรโทรศัพท์ในพื้นที่อาศัยมีความหนาแน่น การโทรทางไกลจะทำได้ง่ายกว่า
- 5 | ใส่ใจผู้สูงอายุ ผู้พิการ และผู้ที่สื่อสารภาษาเกาหลีไม่ได้เป็นพิเศษ จึงต้องเตรียมกระดาษโน้ตที่ระบุข้อมูลส่วนตัว เช่น ที่อยู่ และเบอร์โทรติดต่อ เป็นต้น ให้พวกเขา
- 6 | สมาชิกครอบครัวทุกคนฝึกวางแผนร่วมกัน
- 7 | สมาชิกครอบครัวทุกคนเก็บตารางแผนฉุกเฉินของครอบครัวไว้ในกระเป๋าใส่เอกสาร และกระเป๋าสะพายคนละชุด
- 8 | เข้าใจแผนการรับมือภัยพิบัติของหน่วยงานที่เกี่ยวข้องต่างๆ เช่น ที่ทำงาน โรงเรียน โรงเรียนอนุบาลของลูก เป็นต้น

(แหล่งที่มา : เว็บไซต์แนะนำความปลอดภัยจากภัยพิบัติแห่งชาติ)

ตารางตรวจสอบความปลอดภัยที่อยู่อาศัยของเรา

ประเภท	รายการตรวจสอบ	ขั้นตอนการตรวจสอบ		
		ใช่	ไม่ใช่	แหล่งรับเรื่องหากเกิดความคิดปกติ
การป้องกันไฟไหม้	• เลขการจัดการกับวัตถุที่มีความอันตรายหรือไม่			ไม่ต้องกรณีสพื้นที่ 119 (สถานีดับเพลิง)
	• รู้วิธีการติดตั้ง ตรวจสอบเช็คถังดับเพลิงสำหรับใช้ในบ้าน รวมถึงวิธีการใช้งานหัวท่อดับเพลิง?			
	• รักษาความปลอดภัยขณะใช้เครื่องทำความร้อนช่วงฤดูหนาว			
	• ไม่เติมน้ำมันขณะจุดไฟอยู่หรือไม่?			
	• เติมน้ำมันขณะวางบนพื้นราบหรือไม่?			
	• ไม่มีสารไวไฟอยู่ใกล้ไฟหรือไม่?			
การป้องกันอุบัติเหตุไฟรั่ว	• ไม่มีสายไฟส่วนที่ชำรุดไหม?			บริษัทรักษาความปลอดภัยทางไฟฟ้า
	• ถอดปลั๊กต่างๆตอนที่ไม่มีใครอยู่บ้านหรือไม่?			
	• ไม่ใช้มือเปียกน้ำจับปลั๊กไฟหรือไม่?			
	• ไม่เสียบปลั๊กเครื่องทำความร้อนไฟฟ้าผ่านปลั๊กพ่วงกับเตารีดตัวเดียวหรือไม่?			
การป้องกันแก๊สระเบิด	• ปิดวาล์วตัดตอนเรียบร้อยแล้วหรือไม่?			บริษัทจัดหาแก๊ส
	• ตั้งถังแก๊สในจุดที่ปลอดภัยหรือไม่?			
	• ทาน้ำสบู่เพื่อตรวจเช็คสายแก๊สที่ต่อระหว่างถังแก๊สกับเตาแก๊สมากกว่า 1 ครั้งต่ออาทิตย์หรือไม่?			
	• รู้วิธีการป้องกันการระเบิดและความเสี่ยงการระเบิดของแก๊สเป็นอย่างดีหรือไม่?			
การป้องกันอุบัติเหตุอื่น ๆ	• ไม่วางวัตถุที่เป็นอันตราย (ไม้ขีด, ไฟแช็ก, มิด, ยา เป็นต้น) ไว้ในจุดที่ใกล้มือเด็กหรือไม่?			ไม่ต้องกรณีสพื้นที่ 119 (สถานีดับเพลิง)
	• ดัดตะแกรงพัดลมไว้ที่พัดลมแล้วหรือไม่?			
	• ไม่วางสิ่งของที่อาจจะตกลงมาไว้บนที่สูงหรือไม่?			
	• ป้องกันอันตรายจากขอบมุมแหลมของประตู โต๊ะ เฟอร์นิเจอร์หรือไม่?			

(แหล่งที่มา : เว็บไซต์แนะนำความปลอดภัยจากภัยพิบัติแห่งชาติ)

ตารางตรวจสอบความปลอดภัยที่อยู่อาศัยของเรา

หมายเลข	รายการตรวจสอบ	ม.ค.	ก.พ.	มี.ค.	เม.ย.	พ.ค.	มิ.ย.	ก.ค.	ส.ค.	ก.ย.	ต.ค.	พ.ย.	ธ.ค.
1	ถอดปลั๊กหลังจากใช้เครื่องทำความร้อนทุกครั้งหรือไม่?												
2	ไม่เสียบปลั๊กหลายตัวไว้กับเตารีดตัวเดียวหรือไม่?												
3	ไม่มีสายไฟในบ้านที่ถลอกหรือฉีกขาดหรือไม่?												
4	ตั้งและใช้งานถังแก๊สให้ถูกต้อง ว่างในจุดที่ปลอดภัยหรือไม่?												
5	เมื่อใช้แก๊สแล้ว ปิดวาล์วตัดตอนเป็นอย่างดีหรือไม่?												
6	ใช้เตาหรือเครื่องทำความร้อนน้ำมันก๊าดที่หากล้มลง จะปิดอัตโนมัติหรือไม่?												
7	ปิดไฟก่อนเติมน้ำมันในเตาหรือเครื่องทำความร้อนน้ำมันก๊าดทุกครั้งหรือไม่?												
8	เก็บรักษาเชื้อเพลิงอย่าง น้ำมัน (น้ำมันก๊าด) ไว้ในจุดที่ปลอดภัยหรือไม่?												
9	ตรวจสอบเครื่องทำความร้อนก่อนออกไปข้างนอกหรือเข้านอนหรือไม่?												
10	เตรียมน้ำดับเพลิงไว้ตลอดหรือไม่?												
11	เตรียมถังดับเพลิงไว้ในบ้านหรือไม่?												
12	สมาชิกครอบครัวทุกคน รู้วิธีการใช้ถังดับเพลิงหรือไม่?												

(แหล่งที่มา : เว็บไซต์แนะนำความปลอดภัยจากภัยพิบัติแห่งชาติ)



วันที่พิมพ์	พฤษภาคม ปี 2017
ผู้จัดทำ	เจ้าหน้าที่ช่วยเหลือประชาชน ตึกเอสเอ็ม หองเบอร์ 805 ถนนซองบุ 2 ซองซา 10 เมืองปกครองพิเศษเซจง 044-205-6231 องค์การระหว่างประเทศเพื่อการโยกย้ายถิ่นฐาน สำนักงานประเทศเกาหลีใต้ เลขที่ 1203 ตึกฮโยรยอง (มุกโยดง) ถนนมุกโย 32 ซุงกู โซล 02-6925-1360
หมายเลขการพิมพ์	11-1750000-000154-01
ผู้ผลิต	ครีคอมมูนิตี tel. 02-2273-1775